

EXPERIENȚA STUDENȚEASCĂ ÎNTR-O UNIVERSITATE DINTR-O ZONĂ DEFAVORIZATĂ: DEMERS EXPLORATOR ÎN CADRUL UNIVERSITĂȚII DIN PETROȘANI

Perioada post-socialistă în România a fost marcată de multiple schimbări politice și economice care au atras cu sine și schimbări sociale. În ceea ce privește economia, aceasta s-a transformat dintr-o economie în care industria grea era principalul motor al dezvoltării (Ban 2016), într-o economie bazată pe servicii (Cristea et al. 2017). Schimbarea radicală a profilului economic a fost resimțită major în special în zonele care erau strâns legate de o singură ramură a industriei. Acesta este cazul Văii Jiului, care a făcut trecerea de la o industrie de o înaltă importanță, mineritul, spre statutul de zonă defavorizată cu o piață a muncii restrânsă într-un interval de timp de mai puțin de 10 ani. Pe baza Hotărârii de Guvern 922/1998, mai multe orașe din Valea Jiului au fost încadrate drept zone defavorizate, printre acestea și municipiul Petroșani, pentru care impactul noii hotărâri de guvern a fost atât economic cât și educațional. Pentru o bună perioadă, Petroșani a fost principalul centru de educație și specializare în domeniul mineritului din România, prin intermediul Institutului Cărbunelui din Petroșani.

Universitatea din Petroșani a fost înființată în anul 1948, sub denumirea de „Institutul Cărbunelui din Petroșani” (Poanta et al. 2014: 100; upet.ro) cu scopul de a pregăti specialiști în minerit. În cadrul Institutului Cărbunelui, pe lângă facultatea de „Exploatarea și Prepararea Zăcămintelor de Cărbuni”, în 1949 a fost înființată și secția de „Electromecanică minieră” (Poanta et al. 2014: 316). Începând cu 1957 studiul mineritului a fost centrat în Petroșani, acesta devenind principalul centru de specializare în domeniul mineritului din România (upet.ro).

Viziunea economică din perioada socialistă bazată pe dezvoltarea industriei grele și pe exploatarea resurselor minerale a atras cu sine nevoia de calificare a forței de muncă în domeniu, iar acest lucru a fost realizat prin dezvoltarea instituțiilor de învățământ superior, precum Institutul Cărbunelui din Petroșani în ceea ce privește mineritul (Poanta et al. 2014: 100). Perioada post-socialistă a schimbat strategia facultății (Poanta et al. 2014: 100), concentrându-se în principal pe diversificarea

¹ Drd., ICUB, Universitatea din București.

ofertei educaționale. În 1991 Institutul Cărbunelui din Petroșani s-a transformat în Universitatea Tehnică, iar în anul 1995 a devenit Universitatea din Petroșani² (Poanta et al., 2014). Mai mult, perioada post-socialistă a stimulat și crearea Facultății de Științe, în anul 1993, care oferea specializări noi în cadrul Universității din Petroșani precum Psihosociologie sau Finanțe și Asigurări (Poanta et al. 2014: 458).

În prezent Universitatea din Petroșani este compusă din trei facultăți: 1. Facultatea de Mine 2. Facultatea de Inginerie Mecanică și Electronică; și 3. Facultatea de Științe. În cadrul celor trei facultăți pot fi regăsite o gamă largă de specializări, care, în cazul Facultății de Mine includ atât specializări precum inginerie minieră, topografie minieră sau construcții miniere, cât și inginerie și management de proiect sau managementul și protecția mediului. Același tip de mix poate fi regăsit și în cazul Facultății de Inginerie Mecanică și Electronică (IME) unde specializările legate de minerit se întrepătrund cu noile tehnologii. IME include specializări precum calculatoare, automatizare și informatică aplicată, tehnologia construcției de mașini sau mașini și echipamente pentru minerit. Limba principală de predare este limba română, cu o singură excepție, Masteratul de Consum și Producție responsabilă, din cadrul IME, unde limba de predare este limba engleză. Facultatea de Științe a fost înființată în 1991 în contextul schimbărilor sociopolitice și reprezintă încercarea Universității din Petroșani de adaptare la noul context post-socialist.

Mixtul de specializări din cadrul Universității din Petroșani reflectă eforturile universității de a rămâne relevantă pentru piața muncii într-un context de lipsă de continuitate a viziunilor de dezvoltare din perioadele socialistă și postsocialistă, dar și de dezvoltare tehnologică în diverse domenii (unele conexe cu disciplinele studiate).

Colectarea datelor

Statutul Universității din Petroșani în perioada postsocialistă s-a schimbat semnificativ, de la centru universitar principal pentru studiul mineritului, la centru universitar local, cu specializări diverse. În plus, universitatea este localizată în centrul zonei defavorizate create odată cu demantelarea industriei extractive locale, și fără o piață a muncii în care studenții universității pot accede. Având în vedere contextul socioeconomic din regiune, precum și istoricul Universității din Petroșani, aceasta reprezintă un caz aparte în istoria recentă a învățământului superior în România, iar experiența studențească la Petroșani este tema pe care îmi propun să o adresez.

Acest capitol reprezintă rezultatul unei cercetări exploratorii în privința experienței studențești în cadrul Universității din Petroșani, și corelează datele macro extrase din Raportul Rectorului (din anii 2016-2022) și din bazele de date INS din

² Pe parcursul acestui capitol voi folosi denumirea „Universitatea din Petroșani” pentru întreaga perioadă post-socialistă.

1990 până în 2021, cu informațiile rezultate din urma interviurilor calitative cu studenții din asociațiile studențești și structurile de reprezentare.

Interviurile cu studenții reprezentanți au fost realizate în intervalul Mai-Septembrie 2024 și sunt interviuri individuale, pe care le-am preferat celor de grup pentru că permit discutarea unor teme sensibile (Brinkmann 2013; Acocella 2012; Halcomb et al. 2007; Kaplowitz & Hoehn 2001), precum experiențe personale cauzate de statutul de putere (Lee & Renzetti 1990), statut economic etc. Interviurile realizate au fost atât față în față, cât și prin apel video deoarece nu există diferențe majore de calitate a datelor obținute între cele două tipuri de intervievare (Johnson, Scheitle & Ecklund 2021: 1145). Mai mult, interviurile au fost semistructurate pentru a oferi un grad crescut de flexibilitate în procesul de intervievare, iar interviurile să fie abordate în contextul și termenii respondenților (Qu & Dumay 2011: 247). De asemenea, ghidul de interviu folosit a fost alcătuit cu diferite tipuri de întrebări, precum întrebări deschise; cu rol introductiv; de „follow-up”; investigativ; de clarificare; directe; interpretative etc. (Qu & Dumay 2011: 249).

Din punct de vedere socio-demografic respondenții au vârste cuprinse între 19 și 30 de ani, trei dintre respondenți sunt de gen feminin și trei de gen masculin, cinci din șase persoane provin din localitățile din Valea Jiului, iar o persoană dintr-o altă regiune din România. Studenții sunt înscriși în toate cele trei facultăți ale Universității din Petroșani, în plus, aceștia au statutul de membri în organizațiile studențești sau structurile de reprezentare în cadrul Universității.

Experiența studențească pentru studenți care provin din zone defavorizate

Experiența studențească într-o universitate localizată într-o zonă defavorizată este puternic legată de contextul economiei locale care se află într-o poziție deficitară și care creează instabilitate economică sau chiar deprivare materială pentru locuitorii acestora. În ceea ce privește accesul la studii superioare, deprivarea materială se poate transpune în lipsa resurselor financiare necesare pentru a urma studii superioare. Atunci când universitățile sunt localizate în zone defavorizate, acestea nu implică în mod automat acces echitabil pentru toți studenții, din contră, disparitățile persistă, în special pentru studenții din comunități marginalizate (Ou & Hou 2018; Pitman et al. 2017). Politicile menite să extindă accesul la educație nu reușesc întotdeauna să abordeze nevoile specifice ale studenților din regiunile afectate, ceea ce duce la perpetuarea inechităților (Haley 2020).

În rândul studenților care pătrund în sistemul superior de educație există o legătură între presiunea financiară resimțită și stres. Studenții proveniți din medii defavorizate se confruntă cu provocări economice suplimentare cauzate de economia centrului universitar și de creșterea costului de trai (Khoo & Nor 2021). Aceste motive

tind să stea în multe dintre cazuri la baza deciziei de a opta pentru o universitate din regiune și nu dintr-un centru universitar mai mare, sau chiar de a nu părăsi locuința părinților pe perioada studiilor.

În acest sens programele de internship plătit sau de practică plătită pot contribui la îmbunătățirea statutului economic al studenților, la angajabilitatea acestora, de asemenea, pot contribui la o experiență studențească pozitivă. În general, programele de burse ale universităților pot reduce presiunea economică și stresul resimțit de studenți, în mod special atunci când există o gamă largă de burse sociale sau când bursele se pot cumula.

O serie de factori suplimentari celor economici pot contribui la limitarea oportunităților educaționale într-o zonă defavorizată. În primul rând, geografia zonei, precum și lipsa infrastructurii de transport pot conduce la limitarea oportunităților de studiu, și, în consecință, la inechități educaționale (Ram et al. 2022; Pitman et al. 2017).

Pe de altă parte, mediul academic în sine poate reprezenta o sursă suplimentară de stres pentru studenții care provin din zone defavorizate. Presiunile legate de performanța academică, împreună cu necesitatea de a se adapta la noi sisteme educaționale, pot genera sentimente de inadecvare și stres (Rady & El-Sayed 2015; Tindle et al. 2022). Studenții din regiuni defavorizate se pot confrunta, de asemenea, cu bariere economice, bariere create de dislocare, în plus, pot avea parte inclusiv de bariere ce țin de calitatea educației provocate de lipsa personalului didactic sau a dotărilor adecvate.

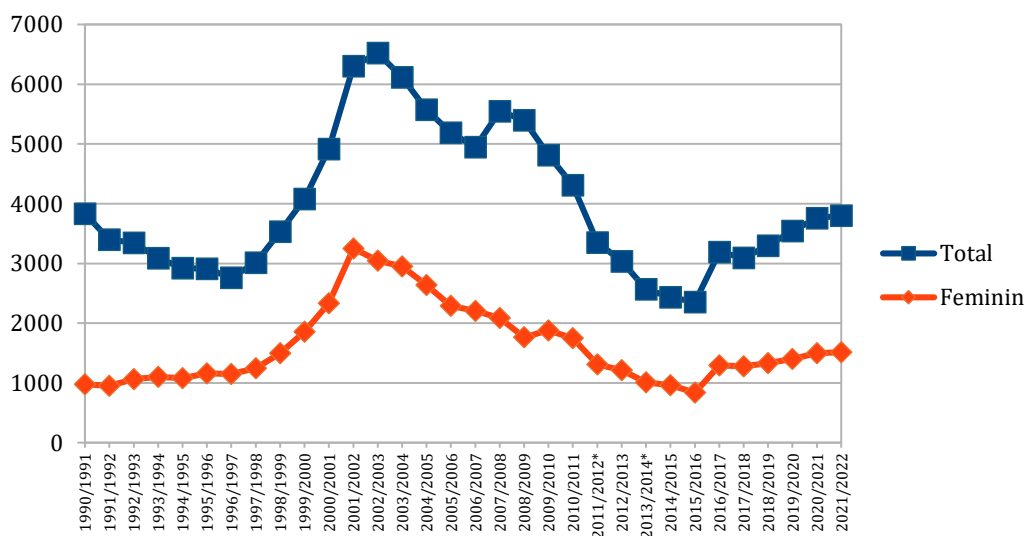
A. Populația studențească în cadrul Universității din Petroșani

Evoluția populației studențești în perioada postsocialistă în cadrul Universității din Petroșani poate fi observată orientativ pe baza datelor colectate din INS. Bazele de date INS pot fi împărțite în două perioade, prima perioadă, 1990/1991-2010/2011, când datele generale cu privire la numărul de studenți sunt prezentate global, fără a diferenția între ciclurile de studiu (licență, doctorat), fiind raportați separat doar studenții înscriși în cadrul colegiilor universitare. În timp ce din anul universitar 2010/2011, odată cu introducerea sistemului Bologna, datele sunt organizate defalcat pentru ciclurile de licență, masterat, doctorat. Mai mult, pentru anumiți ani universitari (din ambele categorii) datele sunt organizate mai degrabă pe localitate și doar pentru câțiva ani datele sunt organizate pe universitate, practic, în cadrul centrelor universitare cu mai multe universități datele existente fac imposibilă identificarea fiecărei universități în parte în anii în care raportarea a fost realizată doar pe localitate. În cazul Universității din Petroșani, unde aceasta este singura universitate din localitate datele pot fi corelate, însă, principalul impediment intervine în încercarea de a identifica extensiile universității în alte localități, lucru

imposibil de realizat pe baza acestei baze de date. Mai mult, pentru perioada 2011/2012 până în prezent, datele colectate la nivelul masteratului sunt la nivel județean, iar acest lucru poate duce la o inexactitate în calcule având în vedere faptul că Universitatea din Petroșani are extensii în mai multe localități din județ (aspecte imposibil de distins pe baza datelor din categoria 1990/1991-2010/1011). În plus, datele INS nu se suprapun datelor existente în raportul rectorului pentru perioada 2018/2019-2021/2022.

Având în vedere impedimentele menționate anterior, graficul următor a fost realizat pe baza cifrelor de la începutul anului universitar, iar pentru perioada 2011/2012-2021/2022 am folosit cifrele de școlarizare de la începutul anului universitar la ciclul licență. În ambele cazuri am preluat datele pentru Petroșani (în cazul celor în care datele sunt raportate pe localitate), având în vedere că Universitatea din Petroșani este singura instituție de învățământ superior din localitate. Datele referitoare la extensiile universității din Petroșani din localități precum Horezu, Deva, Hunedoara nu au putut fi urmărite în mod susținut din 1990/1991 până în prezent, așadar nu au fost incluse în următorul grafic.

Grafic 1. Studenți înscriși în cadrul Universității din Petroșani la început de an universitar



Sursa: INS 1990/1991 - 2021/2022.

În perioada postsocialistă populația studențească în cadrul Universității din Petroșani a fluctuat, fiecare perioadă aducând cu sine schimbări semnificative. La începutul anului universitar 1990-1991 au fost raportați 3833 studenți pentru orașul Petroșani, urmând o descreștere accentuată până în anul 1996-1997 când 2763 studenți erau înmatriculați la începutul anului universitar. În toată această perioadă

de descreștere generală a numărului total de studenți, numărul persoanelor de gen feminin înscrise în cadrul universității a crescut treptat, atingând valoarea maximă de 3251 la începutul anului universitar 2001-2002, când ponderea în numărul total de studenți a fost de aproape 50%.

În plan general, începând cu anul universitar 1997-1998 a avut loc o creștere treptată a numărului de studenți care a culminat cu o creștere spectaculoasă între anii universitari 2000-2001 și 2001-2002 de aprox. 1400 de studenți. Cel mai mare număr de studenți înscriși la începutul anului universitar în perioada postsocialistă la Universitatea din Petroșani a fost în anul universitar 2002-2003 când 6502 studenți erau înscriși la începutul anului universitar.

Începând cu anul universitar 2002/2003 numărul persoanelor de gen feminin înmatriculate a scăzut treptat. De asemenea, începând cu anul universitar 2003/2004 numărul general al studenților a înregistrat o scădere până la punctul în care în anul universitar 2015/2016 a fost atins recordul minim din perioada postsocialistă de 839 studente și un total 2354 studenți de ambele genuri. În ceea ce privește scăderea continuă din 2011/2012 este important să avem în vedere faptul că pentru ciclul de licență anii de studiu au fost recuși ca număr, fapt care poate conduce la o ușoară scădere a cifrei globale a studenților la ciclul licență pe o perioadă medie, însă poate însemna înscrierea lor în programele de masterat. Cu toate acestea, nu poate fi determinat numărul de studenți înscriși în ciclurile de studiu desfășurate în Petroșani.

Începând cu 2016/2017 are loc o creștere treptată a numărului de studenți, iar în anul universitar 2021/2022 a fost atins punctul de 3799 studenți de ambele genuri, dintre care 1512 de gen feminin. Creșterea din anul universitar 2016/2017 a fost una comparabilă cu cea a anului 2001/2002, fiind o creștere de mai bine de 900 de persoane, dintre care aproximativ 400 femei. Această creștere spectaculoasă a fost urmată de o ușoară scădere, pentru ca în anii universitari care au urmat să continue creșterea numărului de studenți înscriși la începutul anului universitar.

Deși la nivelul universității populația studentescă de gen feminin a crescut, la nivelul fiecărei facultăți balanța de gen nu respectă trendul general. În cadrul Facultății de Mine populația este preponderent masculină, în timp ce în cadrul Facultății de Științe populația este mai degrabă feminină.

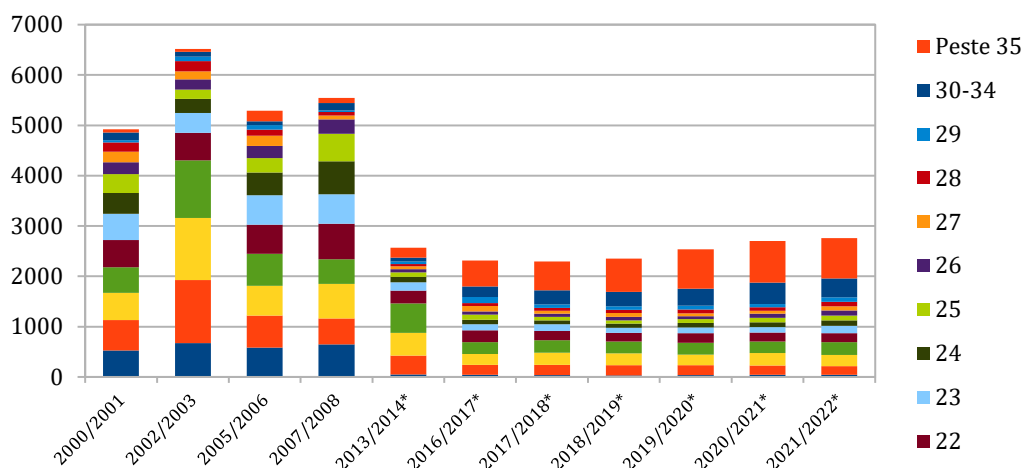
Vârsta studenților

Vârsta studenților a fost determinată, la fel ca în cazul graficului anterior cu privire la populația studentescă, pe baza datelor INS pentru localitatea Petroșani pentru toate ciclurile de studiu între anii universitari 1990/1991-2010/2011, iar pentru perioada 2011/2012-2021/2022 am avut în vedere doar datele oferite pentru localitatea Petroșani pentru ciclul licență.

Vârsta studenților reprezintă un factor important de luat în calcul în contextul în care numărul studenților cu vârste de 30-34 și peste 35 a crescut semnificativ începând cu anul universitar 2016-2017 când 727 studenți, cu vârste peste 30 de ani, erau înscriși la începutul anului universitar. Mai mult, trendul a continuat până în anul universitar 2021-2022 fiind înregistrată o medie aproximativă de 900 studenți cu vârste peste 30 de ani.

Acest trend coincide cu perioada în care numărul de studenți ai universității din Petroșani a fost unul scăzut. Așadar, cifrele absolute de studenți cu vârsta de peste 30 de ani au crescut, iar ponderea studenților din această categorie a crescut și ea la aproximativ 30% din totalul studenților înscriși la începutul anului în ciclul de licență.

Grafic 2. Studenți înmatriculați în cadrul Universității din Petroșani pe vârste - selecție a anilor de studiu



* Datele fac referire studenții înscriși la studiile de licență.

Sursa: INS 2000/2001-2021/2022.

Dinamica de a înscrie studenți din cohortele de peste 30 de ani este resimțită de către studenții Universității din Petroșani intervievați care afirmă că: „de obicei, în Universitatea din Petroșani, ponderea e de la 35 de ani în sus, adică populația, populația... cum să zic eu, studenții sunt, da, nu sunt chiar atât de tineri” (Interviu 2). Un alt respondent adaugă: „dar și alea [persoanele] pe care le-am văzut, da, erau trecute de 35 de ani sau, mă rog, erau deja cu familie, job” (Interviu 3). Aceeași opinie este împărtășită de un al treilea respondent: „Din câte am văzut și eu în grupă, și la mine în grupă, noi am fost, în anul întâi am fost mai mulți, am fost, cred că, vreo 40 sau 50 în grupă și așa mai departe. Predomină foarte mult vârstă de 25+. Foarte puțini care am prins de vârstă, de vârstă a mea, sau mai puțin” (Interviu 4).

O altă persoană identifică două categorii în cadrul grupei din care face parte și introduce chestiunea absenteismului de la cursuri pe care îl asociază cu persoanele din cohorta de peste 25: „păi... Pot da exemplu clasa mea. Suntem și tineri până în 25 de ani. Suntem împărțiți așa cam pe două categorii, sunt și 25 plus [...]. Și... bine, cei care frecventează, mare parte sunt cei tineri până în 25. Cam așa” (Interviu 5).

Pragul de vârstă identificat de către respondenți este unul diferit față de cel relevat de datele INS, cu toate acestea studenții menționează prezența unor grupuri de studenți care provin din cohorte diferite. Cohorta de peste 30 de ani este recunoscută drept o categorie distinctă de studenți, cu un status social și ocupațional diferit de cel al celorlalți studenți. În plus, categoriei de studenți de peste 30 de ani îi este asociat absenteismul la cursuri care apare în legătură cu statusului ocupațional pe care studenții din această cohortă îl au și care, din punct de vedere temporal se suprapune cu cel educațional.

Bazinul de recrutare

Conform interviurilor realizate cu studenți reprezentanți ai Universității din Petroșani, Valea Jiului este principalul bazin de recrutare pentru studenții Universității din Petroșani, urmat în ordinea frecvenței răspunsurilor de alte localități din județului Hunedoara, dar și județul Gorj. Mai mult, la Petroșani sunt atrași studenți din Republica Moldova, iar la Facultatea de Mine sunt înscriși studenți proveniți de pe alte continente precum Africa sau Asia.

Unul dintre studenții intervievați menționează fugitiv mediile de proveniență ale studenților Universității din Petroșani: „adică suntem din Valea Jiului, de exemplu am colegi pe lângă, Petrila, Petroșani, Uricani, am colegi care vin de la Târgu Jiu. Am... bine, sunt și studenții străini care sunt cazați la noi” (Interviu 1). Un alt student afirmă că: *Păi, să știi că sunt cam amestecate, foarte mulți sunt din Republica Moldova, în jur de 10% dacă nu mă înșel, deci chiar foarte mulți. Și cam tot aceștia sunt și cei mai prezenți fizic la cursuri, laboratoare, seminare. Mai vin de prin Gorj, de prin diferite comune. Avem bineînțeles și din Valea Jiului, dar spre surprinderea noastră nu sunt foarte mulți. Cred că majoritatea tinerilor pleacă spre alte centre universitare, mai potente, să spun așa, cum a fi Timișoara, București, Cluj, poate chiar Iași. Și da, nu știu, ce ar mai fi pe lângă... poate comune de pe lângă, să spunem așa. Bineînțeles, mai sunt și din afara Văii Jiului, cum ar fi din Bănița, din Comun Pui, deci tot localități din județul Hunedoara* (Interviu 3).

Așadar, bazinul de atragere a studenților pentru Universitatea Petroșani identificat de respondenți este reprezentat de județul Hunedoara (în special Valea Jiului) și în mai mică măsură de județul Gorj. Cu toate acestea, bazinele de atragere a

studenților tind să difere în funcție de categoria de vârstă din care provin. Studenții din categoria de sub 30 de ani provin din localități mai apropiate Petroșaniului precum: Petrila, Bănița, Hațeg, Aninoasa, Vulcan, Petroșani. Pe de altă parte, studenții cu vârsta de peste 30 de ani tind să provină din localități mai îndepărtate, precum Târgu Jiu, Hațeg, etc. De asemenea, Republica Moldova și state non-Europene (cel mai des menționat stat fiind a fost Nigeria) fac parte din bazinul de atragere a studenților pentru Universitatea din Petroșani.

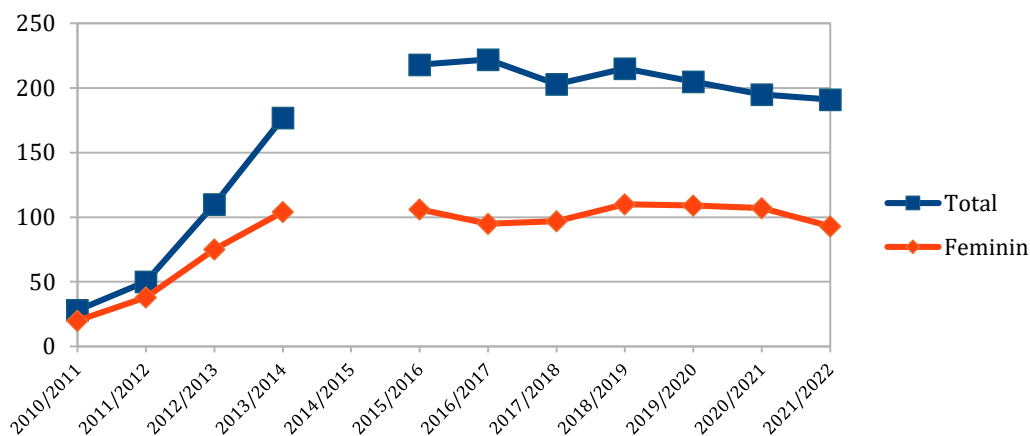
Din punct de vedere social un grup însemnat de studenți provine dintr-o zonă defavorizată, lucru care necesită o atenție sporită asupra facilităților oferite acestora, în special celor cu repercusiuni materiale precum cazare, burse, cantină etc. Așa cum a afirmat unul dintre respondenți: „[studenții] optează pentru Petroșani, e mai aproape, poate consideră că alte universități, pentru costurile pe care le percep pentru a sta într-o anumită localitate, nu se vede valoarea în a pleca neapărat, când poate să ofere o universitate mai aproape cam aceleași lucruri din punct de vedere al nivelului studiilor” (Interviu 6).

În ceea ce privește familiile, precum și condițiile materiale ale acestora, unul dintre respondenți a menționat faptul că: „unii poate au și probleme sociale, de exemplu optează pentru bursă socială, sau sunt cazurile orfan de părinți, orfan de un părinte, de exemplu cum sunt studenți care provin din familii de celor care au murit în accidente pe la mină” (Interviu 6).

Studenți de alte naționalități

Universitatea din Petroșani a atras studenți de alte naționalități pe parcursul perioadei post-socialiste, iar cea mai numeroasă comunitate este reprezentată de studenții din Republica Moldova, alături de studenții care provin de pe alte continente și studiază la Facultatea de Mine. Datele furnizate de INS ne permit o privire de ansamblu a numărului de studenți înscriși începând cu anul universitar 2010-2011, cu o pauză de raportare per universitate în 2014. Cu toate acestea, datele INS nu oferă informații cu privire la țările de origine/cetățenia studenților.

Numărul studenților de alte naționalități înscriși la Universitatea din Petroșani a crescut, de la 28 la începutul anului universitar 2010-2011, din care 20 de gen feminin, până la 222, din care 101 de gen feminin, la începutul anului universitar 2016-2017. În toată această perioadă ponderea studenților de gen feminin în cadrul acestui grup a scăzut. Din 2015 până în 2021 numărul total al studenților de altă naționalitate a variat, înregistrând o ușoară scădere, aproximativ 191 în anul universitar 2021-2022. Același trend a fost înregistrat și pentru studentele de alte naționalități, variație pe fond de ușoară scădere, la începutul anului universitar 2021-2022 fiind înscrise 93 de femei de altă naționalitate în programele de studii ale Universității din Petroșani.

Grafic 3. Studenți străini înscriși în Universitatea din Petroșani

Sursa: INS 2010/2011 - 2021/2022.

Vârsta studenților de alte naționalități decât Română este în general între 18 și 24 de ani, cu câteva excepții.

Având în vedere țara de origine, în urma interviurilor am identificat două categorii de studenți. Pe de-o parte, sunt studenții originari din Republica Moldova, care constituie ce mai numeroasă comunitate și care sunt înscriși la specializări diverse în cadrul celor trei facultăți ale Universității din Petroșani. Cea de-a doua comunitate identificată este reprezentată de studenți de pe alte continente care studiază în cadrul Facultății de Mine. Printre continentele de proveniență au fost menționate Africa și Asia.

B. Experiența studențească în cadrul Universității din Petroșani

Experiența studențească este modelată în principal de factori precum cazarea, sălile de curs, condițiile de studiu, burse, etc. În cele ce urmează voi detalia aceste aspecte pe baza interviurilor cu scopul de a contura o imagine asupra experienței studențești în cadrul Universității din Petroșani.

Cazarea

Conform datelor INS, la începutul anului universitar 1990/1991, Universitatea din Petroșani gestiona șase cămine cu o capacitate de 1544 de locuri de cazare în care Universitatea au fost cazați 1831 studenți din România și opt din alte țări. Date referitoare la cămine au fost raportate doar pentru anul universitar 1990/1991,

ulterior, în rapoartele INS nu mai pot fi regăsite informații cu privire la unitățile de cazare. Așadar, nu există posibilitatea de a urmări evoluția numărului de cămine, numărul studenților cazați sau numărului de locuri disponibile în căminele Universității din Petroșani.

În prezent, Universitatea din Petroșani gestionează, conform interviurilor individuale, cinci cămine care oferă condiții de cazare variate. „Sunt cinci cămine, dar căminul 1 este folosit în mare parte de către firme, căminul 2 și 3 sunt cele mai folosite și mai este căminul 4 unde sunt garsonierele, dar ăla nu este folosit. Maxim este folosit, nu știu, să zicem, avem noi ca organizație un proiect și cazăm participanți acolo. Și căminul 5, da, este folosit parțial” (Interviu 3).

Căminele universității au destinații diverse, nu doar de a caza studenții. În cazul căminului 1, camerele în care în trecut erau cazați studenții universității sunt folosite de diverse firme și organizații pentru a își desfășura activitatea. Căminul 4 este folosit în cazuri de necesitate pentru a caza oaspeți ai universității, spre exemplu persoane care iau parte în diferite proiecte ale asociațiilor studențești. În timp ce căminul 5 găzduiește o parte din personalul facultății, precum asistenți universitari. „La căminul 3 este un pic diferit față de căminul 2. La căminul 2 ai baie înăuntru, în cameră frumos, la căminul 3 e pe modul, deci ai două camere și după mai ai un hol unde este baie, pe de-o parte este dușul, pe de-o parte este toaleta și după ai două chiuvete, pentru fiecare cameră” (Interviu 3).

Din punct de vedere al condițiilor de locuire căminul 2 oferă camere spațioase în care sunt cazate câte două persoane, cu baie pentru fiecare cameră. Pe de altă parte, principalele inconveniente sunt temperatura în camere, programul de apă caldă și lipsa spațiilor pentru gătit. Unul dintre studenți descrie problemele întâmpinate astfel: „da, stau câte două în cameră, este friguri, îți iei de acasă aerotermă. Sau dacă vrei să îți gătești, nu există bucătărie pentru cămin, nici măcar una comună, așa că dacă îți aduci o plită mică de acasă, dacă nu, nu mănânci în cămin” (Interviu 1). Un alt student descrie condițiile de cazare într-un mod similar: „sunt [cazate] două persoane, spațiu mare, mobilierul, ce cam lasă de dorit, dar își cam face treaba, să spun așa. Și dacă se plătește 400 de lei pe lună, în care, nu știu, dacă, nu știu, ai limite de kilowați... 50 de kilowați de persoană. Și, programul de apă” (Interviu 3). Niciunul dintre studenții intervievați nu a raportat depășirea consumului maxim stabilit pentru fiecare cameră la energia electrică.

Condițiile de cazare în căminul 3 implică organizarea camerelor în module, fiecare modul include două camere locuite de câte două persoane și o baie. Mai mult, în acest cămin există un program de apă caldă și caldă. Aproximativ o oră dimineața și o oră seara, cu mențiunea că apa caldă se menține în boiler și mai poate fi folosită la o temperatură tratat mai scăzută odată cu trecerea timpului, până la trei ore după.

La căminul 3, în schimb, este porție de apă, este... cât era? O oră dimineață, o oră seara. Dar, no, apa caldă mai stă mult în cazan, boiler, cum vrei să-i spui. Și, să zicem, dacă vrei pe la un 12, 1, după-amiaza să faci un duș poți, nu-i nicio treabă. Dacă vrei pe la un 4, 5, nu mai apuci. Cealaltă oră este seara. Căldura, la fel, se dă cu porția. Dar, și acolo, se cam menține, din fericire. Și, nu știu ce a mai fi altceva. Despre... Acolo, bineînțeles, plătești, mai puțin, plătești vreo 150 de lei. (Interviu 3)

Costurile de a locui în căminul 3 sunt în de 150 de lei pe lună, în timp ce pentru căminul 2 costurile sunt de 400 de lei pe lună. Opinia unui respondent cu privire la costurile de cazare în cămine este: „mie îmi pare foarte scump. În față de... raportat cu alte cămine din alte centre universitare unde am fost și mi-au zis ce prețuri au, mi se pare foarte mult. Foarte mult. Și nu, nu se merită” (Interviu 2).

Condițiile de cazare în cămine impactează direct experiența studentescă în cadrul Universității din Petroșani. Apa caldă și căldura cu program limitat, lipsa spațiilor pentru gătit sau costurile ridicate de cazare sunt aspecte ce stârnesc nemulțumirea și influențează negativ experiența studentescă, în special atunci când studenții provin din medii defavorizate. Starea de deprivare resimțită în cazările universității poate crea diferite mecanisme de protecție precum locuitul cu părinții pe perioada facultății sau chiar abandon.

Cantina

Universitatea din Petroșani administrează o cantină care în anul universitar 1990/1991 deservea 1008 de studenți, dintre care 1000 de studenți de naționalitate Română și alți opt studenți de alte naționalități, conform datelor INS din anul universitar 1990/1991. Nu există informații despre evoluția numărului de studenți deserviți după anul universitar 1990/1991.

În prezent, cantina Universității din Petroșani deservește studenții contra cost, însă prioritate au studenții care au achitat un abonament lunar. „Cantina funcționează pe bază de abonament. Adică poți să-ți cumperi și mâncarea, dar cei care și-au făcut un abonament lunar au prioritate. Atunci când vin la cantină pentru a-și primi masa. Și da, funcționează. Merg studenții care stau la cămin și optează pentru masa de la cantină” (Interviu 6).

Mai mult, în cadrul cantinei sunt organizate și diferite evenimente: „de exemplu, după simpozioane. Sunt mese cu participanții și cadrele didactice, care au făcut parte din comisia pentru simpozion” (Interviu 6).

În condițiile lipsei spațiilor pentru gătit în cămine cantina este necesară, și, în anumite condiții, poate contribui la îmbunătățirea experienței studentești, însă nu acoperă lipsa spațiilor pentru gătit.

Sălile de curs

Spațiile în care se desfășoară procesul educațional beneficiază de o recenzie anuală încă din 1991. Conform datelor anuale furnizate de INS, numărul spațiilor cu destinație pedagogică a crescut ușor. Pentru anul universitar 2016/2017 au fost raportate un număr considerabil mai mare de amfiteatre, 39 și 22 de săli de seminar, în plus, numărul atelierelor a scăzut de la 10 la 1. Cu toate acestea, în anii universitari ulterioari numărul amfiteatrelor, sălilor de seminar și atelierelor a revenit în jurul stocului anterior. Acest lucru duce la bănuială că raportarea a fost deficitară pentru anul universitar 2016/2017 și nu a existat o creștere reală a patrimoniului universității. Cu toate acestea, în 2021 patrimoniul Universității din Petroșani numără un stoc mai mare de laboratoare și săli de seminar comparativ cu anul universitar 1990/1991.

Tabel 1. Stocul sălilor de curs în cadrul Universității din Petroșani.

	Amfiteatre și săli de curs	Săli de seminar și de lucrări practice	Săli de educație fizică și sport	Laboratoare	Ateliere	Terenuri sportive amenajate	Bazine de înot
1990/1991	17	10	1	59	1	?	?
2016/2017	39	22	1	104	1	2	-
2021/2022	16	17	1	115	10	4	-

Sursa: INS 1990/1991 – 2021/2022.

Sălile de curs sunt dotate, în mare parte, conform nevoilor pedagogice aferente. Studenții pot aprofunda materia ca urmare a activităților întreprinse la seminar, laboratoare, cursuri etc. Cu toate acestea, una dintre persoanele intervievate a afirmat că: *Dezavantajele la universitate, mai sunt încă câteva săli care necesită recondiționare, de exemplu, laboratorul de fizică, care folosește echipament dinainte să fiu eu născut. Dar, oricum, cum ziceam, pe partea asta s-au făcut renovări foarte bune. Dar mai sunt câteva. Și, bineînțeles, temperatura din universitate, dacă tot vorbim de temperatura. Există studenți, cel puțin iarna, la 8, dimineața, care vin cu pături. Mai ales că sunt unele laboratoare care sunt foarte friguroase. [...] Deci, este o problemă mare cu temperatura în universitate. Încă erau unele cazuri când trebuia să începem de la 9 cursul sau laboratorul, sau ce avem noi, pentru că de la 8 era mult mai frig (Interviu 3).*

Un alt student descrie situația temperaturii din săli astfel: „iarna era cel puțin, în mod special, la mine, în laborator când am avut partea de info... nu, nu condițiile nu îți permit să stai. Pur și simplu, un om normal nu poate suporta frigul acela crunt. Era mai frig decât afară, fiind pereții reci. Nici condițiile nu sunt tocmai ok” (Interviu 1).

Problema temperaturii a fost adresată de unii profesori, așa cum unul dintre respondenți descrie: „bine, erau și unii profesori, mai apelau și la metode mai, nu știu, să zicem, își luau și un reșou, două, trei chiar, depinde de dimensiunea sălii și le puneau prin sală să se încălzească mult mai repede” (Interviu 3).

Frigul din universitate a fost menționat și atunci când a fost adus în discuție absenteismul de la activitățile didactice: „este frigul din universitate, care ne omoară. Adică, hai, vara ca vara, vara e chiar bine că intri la răcoare de afară, că e cald, dar iarna, iarna sunt foarte mulți studenți care nu se prezintă la cursuri, din cauza frigului cei mai mulți” (Interviu 2).

Așadar, stocul de spații cu destinație pedagogică a crescut comparativ cu cel de care universitatea beneficia în 1991, conform INS, iar acest lucru se vede în mod special în ceea ce privește sălile de seminar și laboratoare. Condițiile din laboratoare au fost îmbunătățite, însă nu toate sunt dotate cu tehnologie curentă, iar acest lucru influențează calitatea actului pedagogic. Deși nu este legat strict de dotările sălilor, frigul din sălile universității este un factor omniprezent ce influențează atât actul pedagogic, cât și prezența la cursuri, în mod special pe parcursul anotimpurilor reci. Experiența studențească este puternic deteriorată de temperatura scăzută din sălile Universității din Petroșani. Atât studenții cât și profesorii încearcă să adopte strategii de a rezolva această problemă, pe de-o parte studenții folosesc, în mod individual, păături pentru a se încălzi, pe de alta parte, unii profesori aduc aparate electrice de încălzit, alți studenți absentează ca urmare a temperaturii scăzute din sălile universității.

Bursele

Un factor material important de luat în calcul pentru a analiza experiența studențească dintr-o universitate dintr-o zonă defavorizată este reprezentat de burse. Universitatea din Petroșani oferă burse anumitor categorii de studenți, în funcție de rezultate, venituri, mediu de proveniență, etc. În anul 1990/1991 în cadrul celor două facultăți existente la acel moment în cadrul Institutului Cărbunelui din Petroșani, erau acordate un total de 1130 burse, 857 pentru Facultatea de Mine și 273 pentru Facultatea de Instalații și Mașini Miniere, conform datelor INS din 1990/1991. Ulterior acestui an universitar date cu privire la burse mai pot fi regăsite doar în raportul Rectorului din anii 2017, 2018, 2019 și 2020. Mai mult, raportul Rectorului oferă doar pentru anii 2016/2017, 2017/2018 și 2018/2019 date detaliate cu privire la numărul bursei, tipurile de burse, etc. Așadar, datele existente ne permit doar o privire orientativă asupra bursei între anii 2016/2017 și 2018/2019.

Tabel 2. Burse la Universitatea din Petroșani – 2016-2019 – detaliat pe ani academici

Tipul de bursă	2016/2017			2017/2018			2018/2019		
	Durata	Valoarea (în RON)	Total	Durata	Valoarea (în RON)	Total	Durata	Valoarea (în RON)	Total
Bursă de performanță academică	5	612	44	12	1200	5	12	1200	4
Burse pentru excelență academică	5	607	482	6	618	907	6	621	835
Burse de studiu*	5	361	300						
Burse Sociale	5	499	217	6	580	403	6	580	347
Burse din fonduri proprii	0	0	0	0	0	0	6	750	1
Burse Ocazionale	1	499	236	1	580	421	1	580	184
Burse Speciale**	-	-	-	6	758	48	6	683	57
Bursa Petrila	12	305	3	12	310	3	12	310	1
Total	-	-	1282	-	-	1814	-	-	1420

** desființată după anul universitar 2016/2017

** introdusă din anul universitar 2017/2018

Sursa: Raportul Rectorului 2017; 2018; 2019.

Universitatea din Petroșani a acordat în perioada 2016-2019 tipuri variate de burse. Bursele de studiu au fost desființate după anul universitar 2016/2017, în timp ce pentru anul 2017/2018 au fost create bursele speciale. Cu excepția acestor două modificări, tipurile de burse raportate în Raportul Rectorului au rămas aceleași. Bursele acordate pentru criteriile sociale reprezintă o componentă importantă de redistribuire pentru studenți care provin din medii defavorizate, precum Valea Jiului. În consecință, ponderea de burse sociale, burse ocazionale și burse speciale a crescut în perioada prezentată în tabelul de mai sus.

În prezent, Universitatea din Petroșani oferă burse variate, iar cele mai însemnate din punct de vedere monetar ajung la suma de 950 de lei pe lună. Pentru celelalte tipuri de burse există diferențe în ceea ce privește suma acordată. Bursele sunt acordate în funcție de performanță academică sau încadrarea în categoria stabilită pentru burse sociale și bugetul aferent. Bursele pot fi cumulate, iar componenta socială a fost menționată de studenții participanți. În paralel cu de sistemul de burse pentru studenți Români, studenții din Republica Moldova beneficiază de un tip de bursă ce oferă de 585 lei pe lună.

Alte aspecte care influențează experiența studențească în cadrul Universității din Petroșani

Pe lângă aspectele amintite până la acest punct, experiența studențească în cadrul Universității din Petroșani este influențată și de alte două chestiuni de o importanță majoră, după cum reiese din interviuri. Prima dintre acestea, absenteismul, transcende toate temele discutate anterior și influențează semnificativ experiența studențească. Cea de-a doua este angajabilitatea, o problemă omniprezentă în Valea Jiului în general, dar care este resimțită acut și de către studenții Universității din Petroșani care au optat pentru facultate la o perioadă scurtă după terminarea liceului și care nu au încă un loc de muncă.

Absenteismul

Absenteismul la cursuri reprezintă o practică ce influențează major experiența studențească. Persoanele intervievate au menționat rata scăzută de prezență la cursuri.

Din anul, din primul semestru, din prima săptămână până acum nu știu dacă am fost odată șapte oameni, nu știu dacă am fost. Și atunci în contextul în care făceam două grupe la comun cursul. Suntem cam patru hai să spun cinci care ne știm între noi și care frecventăm și nu venim chiar zilnic, că poate eu astăzi mă simt rău și nu vin și vin numai patru dar să spun că suntem cinci, sper să nu exagerez. [...] în grupa unui prieten care este pe alt, pe altceva, vreau să spun că merge singur, deci când este seminar, proful îl roagă să vină ca să aibă cui să dea materialele și ce are nevoie pentru grupă, pentru examen, pentru că știe că merge singur. Deci, băiatu merge singur la cursuri (Interviu 1).

În plus, „la specializarea [denumirea unei specializări], în primul an erau 44 sau 47 înscriși. Câți veneau, de fapt, de la șase până la opt persoane” (Interviu 3). De asemenea, „la [denumirea unei specializări], în schimb, o să pot să vorbesc și de acolo deoarece am făcut cursul la comun. Veneau mai mult, mai mulți. De exemplu, erau tot așa 40 și ceva până în 50 înscriși, dar veneau vreo 20. 20-25. Bine, în mare parte erau Basarabence care veneau, dar veneau acolo, da. În schimb, erau unele specializări, de exemplu, [denumirea unei specializări], unde venea unul singur [râde] sau doi sau nu” (Interviu 3).

Cauzele majore ale absenteismului identificate de către respondenți sunt două, prima dintre ele este legată de statusul ocupațional al studenților, de cel familial, precum și de vârsta studenților. Așa cum unul dintre respondenți afirmă absenteismul „este destul de mare, exact cum spuneam. Majoritatea muncesc. Și, și mai marea majoritate sunt persoane trecute de 30 de ani. Și au familie, au copii, au responsabilități, au loc de muncă, totodată și, da... e destul de mic procentul de studenți care se prezintă la cursuri” (Interviu 2).

Cumulului de factori asociați absenteismului i se suprapun și aspecte structurale care implică absolvirea unei facultăți pentru rațiuni ce țin de obținerea unei avansări sau de a menține postul curent. Astfel, „destul de multe persoane se înscriu ori la a doua facultate, adică, asta fiind deja a doua facultate, sau pur și simplu că li se cere la locul de muncă o astfel de facultate” (Interviu 2).

În acest sens, principalul impediment este constituit de statusul ocupațional care necesită prezența fizică la locul de muncă într-un interval orar care se suprapune în mare parte cu orarul din cadrul Universității din Petroșani. Așadar, principalul impediment este reprezentat de suprapunerea programului cursurilor din cadrul Universității din Petroșani cu cel de muncă.

Cel de-al doilea motiv al absenteismului este frigul din sălile de curs/seminar/laboratoare: „da, au fost persoane care nu vin, n-au venit doar din cauza frigului și au mai fost și alți factori pe lângă, dar să mai vină și frigul pe lângă acei factori, au cam pus capac și zic, mă trezesc, <<bă, nu mă mai duc la facultate, stau în pat>>” (Interviu 3).

Absenteismul în cadrul Universității din Petroșani poate prezenta multiple cauze și multiple fațete, cu toate acestea două motive majore au fost discutate în cadrul interviurilor. Pe de-o parte condițiile termice de desfășurare a cursurilor reprezintă un impediment major pentru studenți. Pe de cealaltă parte, statusul ocupațional cauzează imposibilitatea fizică de a ajunge la cursuri pentru o serie de alți studenți. Proximitatea față de Universitate/localitatea în care se află Universitatea și necesitatea folosirii pentru o perioadă de timp a unor mijloace de transport contribuie la absenteism.

Accesul pe piața muncii

Universitatea din Petroșani a fost strâns legată de-a lungul istoriei sale de accesul la o piață a muncii locală, în domeniul mineritului. Aceeași piață a muncii locală a fost constant restrânsă de deciziile guvernamentale și a culminat cu recunoașterea zonei drept defavorizată. Deși Universitatea și-a adaptat treptat domeniile în care oferă specializări la cerințele actuale, piața muncii locală este restrânsă și nu poate absorbi noii specialiști. Studenții tineri, fără un loc de muncă și fără experiență pe piața muncii se confruntă cu dificultăți inclusiv în ceea ce privește stagiile de practică. Unul dintre respondenți afirmă: „din câte am observat de la cei din anul 2 semestrul ăsta, la noi se găsește foarte greu și avem probleme cu partea de practică. Adică abia găsesc să facă practică, dar locuri de muncă” (Interviu 1).

În plus, stagiile de practică sunt neplătite, acesta fiind un impediment în general pentru populația studențească cu un fond economic mai scăzut, nu doar pentru studenții Universității din Petroșani. Unul dintre respondenți menționează că: „sunt care îți plătesc, nu îți plătește facultatea, îți plătește cei la care faci practică. Dar asta este alegerea lor și am auzit până acum un singur caz. Deci...” (Interviu 1).

Accesul la piața muncii pentru absolvenții care nu sunt deja angajați este și el limitat, studenții/absolvenții întâmpinând dificultăți în a găsi un loc de muncă în zonă după finalizarea studiilor, după cum afirmă mai doi respondenți:

Destul de prost, aș putea spune. Cel puțin în Vale sunt, pe specializarea mea, nu te poți duce în foarte multe zone. Sunt undeva, cred că la două, trei companii relativ mici, de mărime mică, unde te poți angaja, dar și acolo e destul de greu. Nu știu exact motivele, dar asta este situația. [...] după ce, la terminarea facultății, mulți studenți, cel puțin pe specializarea mea, sau, mă rog, o specializare tehnică în general, se duc, ori în Timișoara, deoarece este cel mai aproape oraș dezvoltat de noi (Interviu 3).

Migrația către alte orașe este una dintre opțiunile principale ale tinerilor absolvenți pentru a găsi un loc de muncă. „Mulți aleg să plece de aici, din păcate, pentru că nu e infrastructură nu e zona... da, găsești așa locuri de muncă cât să o duci pe timpul facultății până îți termin studiile și așa, dar după ce ți-ai finalizat studiile și cei mai mulți pleacă de aici” (Interviu 2).

Piața muncii locală nu a beneficiat de revitalizarea așteptată după marcarea orașelor miniere din Valea Jiului ca zonă defavorizată. Demantelarea industriei miniere, precum și a industriilor adiacente a continuat, iar industrii noi nu și-au găsit locul în orașele din Valea Jiului. Piața muncii locală nu are posibilitatea de a absorbi în domeniile sale absolvenții Universității din Petroșani, aceștia din urmă găsind ca principală oportunitate de a își continua cariera migrația către orașele poli de creștere precum Timișoara.

Mai mult, este important de menționat faptul că o parte a studenților Universității din Petroșani provin din zone defavorizate, care pot întâmpina depriveri diverse. În acest context, experiența studențească este umbrită semnificativ de imposibilitatea de a găsi un loc de muncă în zona Văii Jiului.

Remarci finale

Existența Universității din Petroșani reprezintă un plus în ceea ce privește accesul la studii superioare în Hunedoara și România, precum oricare dintre universitățile din zone defavorizate sau mai puțin dezvoltate. De existența sa beneficiază în materie de educație superioară un grup de studenți care din motive financiare nu ar fi putut beneficia de studii superioare în alte centre universitare.

Populația studențească din Petroșani a fluctuat în anii post-socialisti, atingând în anul universitar 2002/2003 numărul de 6502 de studenți. Pentru perioada „Bologna” pentru ciclul de licență cea mai scăzută valoare a fost înregistrată în anul universitar 2015/2016 când 2354 studenți erau înscriși în Petroșani. Numărul persoanelor de gen feminin înscrise la Universitatea din Petroșani a crescut în perioada postsocialistă, atingând în anul universitar 2001/2002 cifra de 3251.

Din punct de vedere al vârstelor, studenții Universității din Petroșani înscriși la programele de licență provin majoritar din cohortele 19-24 de ani, însă, începând cu anul 2015/2016 ponderea studenților din cohortele 30-34 și peste 35 de ani a crescut semnificativ ajungând în jurul ponderii de 30% din totalul populației studențești.

Mediile de proveniență ale studenților sunt variate, pe de-o parte există studenți care provin din alte țări, preponderent Republica Moldova, dar și un grup restrâns de persoane care provin din state non-Europene. În cazul studenților care provin din România zonele de proveniență identificate au fost în special Valea Jiului, iar apoi alte localități din județul Hunedoara, dar și județe limitrofe, cel mai întâlnit fiind Gorj.

Experiența studențească din cadrul Universității din Petroșani așa cum sugerează literatura de specialitate, este influențată, ca în orice zonă defavorizată, în primul rând de aspectele materiale, iar adiacent de aspecte locale, în legătură cu statutul de zonă defavorizată și infrastructură educațională.

Infrastructura educațională implică atât condițiile de cazare în cămine, condițiile de hrană, bursele oferite de către universitate, dar și procesul pedagogic și condițiile în care se desfășoară acesta. Cazarea în căminele Universității din Petroșani este realizată în camere de două persoane, cu o baie pentru fiecare cameră (în căminul 2), sau o baie la două camere (căminul 3), însă, în niciunul dintre cămine nu există spații amenajate pentru gătit. Principalele probleme legate de cazarea în cămine sunt condițiile în care locatarii primesc căldură și apă caldă, cu program de aproximativ două ore pe zi, una dimineața și una seara. Mai mult, costurile de cazare sunt considerate de studenți prea mari. Cantina universității este un plus în ceea ce privește experiența studențească în cadrul Universității din Petroșani, studenții putând opta contra cost (printr-un abonament lunar) pentru a primi în zilele lucrătoare hrană de la cantină.

Universitatea din Petroșani oferă o gamă largă de burse, inclusiv o paletă generoasă de burse sociale. Acest sistem de burse, având în vedere deprivările materiale create de specificul zonei reprezintă un plus în ceea ce privește experiența studențească.

Stocul sălilor de curs a crescut comparativ cu anul 1990, de asemenea tehnologia din laboratoare a fost pe alocuri îmbunătățită. Cu toate acestea, nu toate laboratoarele beneficiază de condiții de studiu actualizate. Principala problemă care ține de condițiile în care se desfășoară procesul pedagogic este legată de temperaturile scăzute din sălile de curs, aspect care influențează semnificativ experiența studențească și creează un efect de domino care implică inclusiv prezența la cursuri.

Două aspecte care transcend temele anterior menționate sunt absenteismul de la cursuri și angajabilitatea, aspect ce ține de specificul zonei. Absenteismul este o problemă recurentă, fiind asociat statutului ocupațional și suprapunerii programului de muncă cu cel al universității. În acest sens creșterea prezenței poate fi realizată prin punerea la dispoziția studenților diferite modalități de a participa la cursuri.

Angajabilitatea pentru studenții care au optat pentru facultate imediat după terminarea liceului și care nu au un loc de muncă reprezintă o problemă majoră. Principala modalitate a studenților de a rezolva deficitul de ofertă pe piața muncii este migrația după terminarea studiilor către orașe mai dezvoltate din punct de vedere economic și care se află în proximitate, precum Timișoara.

Experiența studențească în cadrul Universității din Petroșani se află sub auspiciile cazării, frigului din universitate, absenteismului de la cursuri și imposibilității de angajare în zonă. Aceste aspecte influențează major experiența studențească în care studenții se confruntă cu provocări economice suplimentare din cauza economiei locale. Cu toate acestea, studenții proveniți din zone defavorizate dar care studiază în alte centre universitare pot întâmpina dificultăți similare, iar alte studii cu privire la experiența studențească în alte centre universitare sunt necesare.

Îmbunătățirea beneficiilor pentru studenți, în special a celor sociale, este primordială pentru a îmbunătăți accesul la studii superioare și a facilita mobilitatea socială, mai ales pentru studenți care provin din zone defavorizate sau mai sărace decât centrele universitare în care studiază.

Bibliografie

- Acocella, Ivana, 2012, „The focus groups in social research: Advantages and disadvantages”, *Quality & Quantity*, 46(4), 1125–1136.
- Brinkmann, Svend, 2013, *Qualitative Interviewing. Understanding Qualitative Research*. Oxford University Press.
- Cristea, Marius, Mare, Codruța, Moldovan, Ciprian, China, Andreea, Farole, Thomas, Vințan, Adina, Park, Jane, Garrett, Keith, Patrick, Ionescu-Heroiu, Marcel, 2017, *Orașe-Magnet: Migrație și navetism în România*, Washington DC: Banca Mondială
- Halcomb, Elizabeth, Gholizadeh, Leila, DiGiacomo, Michelle, Phillips, Jane, & Davidson, Patricia, 2007, „Literature review: Considerations in undertaking focus group research with culturally and linguistically diverse groups”, *Journal of Clinical Nursing*, 16(6), 1000–1011. <https://doi.org/10.1111/j.1365-2702.2006.01760>.
- Haley, Aimee, 2020, „Geographical differentiation in access to higher education in Sweden”, *Learning and Teaching*, 13(3), 61-81. <https://doi.org/10.3167/latiss.2020.130305>
- Johnson, David, Scheitle, Christopher & Ecklund, Elaine, 2021, „Beyond the In-Person Interview? How Interview Quality Varies Across In-person, Telephone, and Skype Interviews”, *Social Science Computer Review*, 39(6), 1142–1158. <https://doi.org/10.1177/0894439319893612>
- Kaplowitz, Michael & Hoehn, John, 2001, „Do focus groups and individual interviews reveal the same information for natural resource valuation?”, *Ecological Economics*, 36, 237–247. [https://doi.org/10.1016/S0921-8009\(00\)00226-3](https://doi.org/10.1016/S0921-8009(00)00226-3)
- Khoo, Kenny & Nor, Farah, 2021, „Financial distress and perceived stress among university students in health sciences”, *Journal Personalia Pelajar*, 24(1), 41-52. <https://doi.org/10.17576/personalia.2401.2021.09>

- Lee, Raymond & Renzetti, Claire, 1990, „The problems of researching sensitive topics”, *American Behavioral Scientist*, 33 (5), 510–528.
<https://doi.org/10.1177/0002764290033005002>
- Interviu 1, Student al Universității din Petroșani, Petroșani, Mai 2024.
 Interviu 2, Student al Universității din Petroșani, Petroșani, Mai 2024.
 Interviu 3, Student al Universității din Petroșani, Petroșani, Mai 2024.
 Interviu 4, Student al Universității din Petroșani, Petroșani, Mai 2024.
 Interviu 5, Student al Universității din Petroșani, Petroșani, Mai 2024.
 Interviu 6, Student al Universității din Petroșani, Petroșani, Septembrie 2024.
- Ou, Dongshu, & Hou, Yuna, 2018, „Bigger pie, bigger slice? The impact of higher education expansion on educational opportunity in China”. *Research in Higher Education*, 60(3), 358-391. <https://doi.org/10.1007/s11162-018-9514-2>
- Pitman, Tim, Roberts, Lynne, Bennett, Dawn, & Richardson, Sarah, 2017, „An Australian study of graduate outcomes for disadvantaged students”, *Journal of Further and Higher Education*, 1-13. <https://doi.org/10.1080/0309877x.2017.1349895>
- Poanta, Aron, Bolundut, Ioan-Lucian, Jula, Dumitru, Bogdanffy, Lorand, 2014, *Universitatea din Petroșani. Monografie*, Petroșani: Universtias.
- Qu, Sandy & Dumay, John, 2011, „The qualitative research interview”, *Qualitative Research in Accounting & Management*, 8 (3), 238-264.
<https://doi.org/10.1108/117660911111162070>
- Rady, Hanan & El-Sayed, Laminaa, 2015, „Psychosocial and educational problems for undergraduate university nursing students”, *Psychology and Behavioral Sciences*, 4(3), 116. <https://doi.org/10.11648/j.pbs.20150403.15>
- Ram, Manulal, Lakshman, Deepika, Manoharan, A. N., & Varghese, Resmi, 2022, „Deserts and oases: geospatial analytics of higher education access”, *Higher Education for the Future*, 9(2), 150-168. <https://doi.org/10.1177/23476311221109324>
- Tindle, Richard, Castillo, Paola, Doring, Natalie, Grant, Leigh, & Willis, Royce, 2022, „Developing and validating a university needs instrument to measure the psychosocial needs of university students”, *British Journal of Educational Psychology*, 92(4), 1550-1570. <https://doi.org/10.1111/bjep.12515>
- Upet.ro. *Universitatea din Petroșani – Scurt Istoric*. Accesat 31 Octombrie 2024, <https://www.upet.ro/prezentare/istoric/>