

ÎNVĂȚĂMÂNTUL SUPERIOR ÎN VALEA JIULUI: RELEVANȚĂ SOCIALĂ ȘI ADAPTARE ECONOMICĂ (1989-2000)

I. Introducere

Valea Jiului reprezintă principalul bazin carbonifer din România, fiind situat între Munții Retezat și Parâng (Baron, Dobre-Baron 2009: 54). Deși este o regiune care conține așezări în mediul rural, aceasta este caracterizată cu precădere de cele șase localități urbane, respectiv Aninoasa, Lupeni, Petrila, Petroșani, Uricani și Vulcan. Dintre acestea, doar Petroșani (1924) și Lupeni (1941) au devenit orașe anterior instaurării regimului comunist. La polul opus, Aninoasa a devenit oraș chiar în 1989, ultimul an înainte de căderea socialismului în România (Maier 2020). Aceste comunități s-au dezvoltat în preajma unor zăcăminte importante de cărbune care au devenit centre miniere. Chiar dacă regiunea are o tradiție care datează din perioada Imperiului austro-ungar, Valea Jiului a cunoscut o dezvoltare fără precedent după instaurarea regimului comunist și naționalizarea întreprinderilor miniere (Kideckel 2018: 72).

Dezvoltarea rapidă din perioada socialistă, bazată aproape exclusiv pe exploatarea cărbunelui, a fost urmată, după 1989, de un declin economic accentuat, marcat de închiderea minelor, șomaj ridicat și migrația masivă a populației. În acest context, învățământul superior din regiune, reprezentat în principal de Universitatea din Petroșani, a fost nevoit să își redefină rolul și funcțiile pentru a răspunde noilor provocări economice și sociale. Articolul de față își propune să analizeze relevanța socială și economică a învățământului universitar într-o regiune defavorizată, precum Valea Jiului, în perioada 1989-2000. Prin această cercetare, încerc să răspund la câteva întrebări precum:

1. Cum a influențat restructurarea economică rolul Universității din Petroșani (UPet) în sprijinirea populației locale?
2. Ce impact a avut prezența învățământului superior în regiune raportat la mobilitatea socială și economică în regiune?
3. În ce măsură a reușit Universitatea din Petroșani să răspundă principalelor provocări și limite în accesarea învățământului superior în acest context economic dificil?

¹ Drd., Facultatea de Istorie, Universitatea din București.

4. A luat aceasta măsuri pentru a-și adapta oferta educațională la cerințele emergente ale pieței muncii?

Prin utilizarea unor date statistice relevante și a literaturii de specialitate, acest articol explorează evoluția Universității din Petroșani, atât din punct de vedere al dinamicii numărului de studenți, cât și al diversificării ofertei educaționale. Analiza contextualizează și evidențiază și tendințele migrației populației, transformările sociale și economice din Valea Jiului, respectiv modul în care învățământul superior a devenit un potențial instrument pentru mobilitate socială și reducerea vulnerabilităților în rândul populației defavorizate din această regiune.

II. Contextul social și economic

Valea Jiului a beneficiat de politicile de industrializare rapidă și dezvoltare urbană din perioada regimului comunist, politicile orientate în acest sens transformând această zonă într-una mono-industrială, concentrată în jurul industriei extractive (Mateoniu-Micu 2023: 28). Modelul de dezvoltare a presupus construcția de locuințe, infrastructură sanitară, precum și instituții de învățământ care au funcționat în proximitatea întreprinderilor miniere (Țoc și Alexandrescu 2022). Din punct de vedere al învățământul superior, cea mai semnificativă instituție a fost Institutul Cărbunelui din Petroșani, înființat în 1948 (ca parte a Institutului de Geologie și Tehnică Minieră din București), învățământul superior minier fiind integral mutat la Petroșani în a doua parte a anilor 1950 (Anghelache, et al. 2018: 222). În prezent, continuatoarea acestei instituții de învățământ superior este Universitatea din Petroșani.

Evoluția socială și economică a Văii Jiului din prima parte a regimului socialist a determinat și a susținut un aflus masiv de persoane, în special după 1970. Populația care s-a stabilit în această regiune a provenit cu precădere din mediul rural, fiind atrasă de oportunitățile de angajare în industria minieră. Subliniem faptul că acest proces a inclus județe sau regiuni diferite, percepția pozitivă cu privire la această regiune fiind determinată de oportunitățile de muncă existente în regiune (Mureșan, Lung 2022: 258).

În paralel, această perioadă accelerată de dezvoltare a fost facilitată de reorientarea conducerii de stat și de partid către obținerea de energie bazată pe cărbune, în detrimentul altor surse convenționale, precum petrol și gaz (Nicola, Schmitz 2022: 260). Cauza principală a acestei transformări a fost „șocul petrolier” din anii 1973-1974, respectiv 1980-1981, coroborat cu scăderea treptată a producției de țiței începând cu a doua parte a anilor 1970 (Murgescu 2010: 392). Prin urmare, la finalul anilor 1980, Valea Jiului, ca principal bazin carbonifer în industria extractivă din România, a reprezentat un punct central în arhitectura economică a României socialiste. În 1989, Hunedoara era al doilea cel mai mare județ din România raportat

la numărul orașelor (13), fiind înregistrat cel mai mare număr de municipii (3), similar cu județul Cluj (Comisia Națională pentru Statistică 1990: 48).

Aglomerația urbană Valea Jiului a fost rezultatul unui model de dezvoltare economică și socială bazat pe industria minieră. Acest lucru s-a reflectat și în cazul altor domenii de activitate, a căror sustenabilitate a depins de buna funcționare a industriei extractive. Tranziția de la o economie centralizată la una de piață, marcată inclusiv de prăbușirea industriei miniere, a condus după 1990 la un colaps în lanț în cazul mai multor sectoare economice din zonă (Țoc, Alexandrescu 2022).

II.1. Migrația

Începând cu 1990, tranziția către capitalism a condus la schimbări semnificative de populație, atât către, cât și dinspre județul Hunedoara sau zona Valea Jiului. Astfel, chiar în primul an post-revoluționar, județul Hunedoara a înregistrat o balanță negativă în ceea ce privește diferența între numărul de persoane stabilite cu domiciliul și numărul de persoane care a plecat și și-a schimbat, prin urmare, domiciliul. Fluctuațiile anuale de populație au înregistrat, însă, o balanță pozitivă în anumite perioade, precum 1994-1996.

Tabel 1. Numărul de persoane stabilite cu domiciliul (inclusiv migrația internațională) în județul Hunedoara și în localitățile urbane din Valea Jiului în perioada 1990-2000.

Stabiliri	1990	1991	1992	1993	1994	1995	1996	1997	1998	1999	2000
Județul Hunedoara	14.693	9.107	9.143	6.816	7.178	7.962	8.762	8.348	7.396	6.655	6.015
Lupeni	1.160	748	678	421	415	445	472	499	470	272	171
Petroșani	2.016	1.143	1.103	966	962	789	1.001	814	700	730	638
Vulcan	1.221	768	701	564	657	709	593	666	487	364	310
Aninoasa	448	319	339	164	207	220	264	215	178	147	156
Petrila	1.012	622	692	516	525	578	695	468	505	302	295
Uricani	999	354	284	220	242	250	601	431	295	171	127

Sursa: Date prelucrate de autor din INS Tempo, POP 307A.

Anul 1997 a reprezentat un punct de cotitură, atât la nivelul județului Hunedoara, cât și în localitățile din Valea Jiului, numărul de locuitori a scăzut semnificativ. Per ansamblu, la nivelul județului Hunedoara, bilanțul între sosiri și plecări în perioada 1990-2000 este unul negativ: - 17.121 persoane. Din punct de vedere numeric, cele mai afectate localități au fost Vulcan (-3.983 persoane), Lupeni (-2.315), Petrila (-2.052), Petroșani (-682) și Uricani (-645). Aninoasa a fost singura localitate care a înregistrat un bilanț demografic pozitiv între sosiri și plecări.

Tabel 2. Numărul de persoane plecate cu domiciliul (inclusiv migrația internațională) în județul Hunedoara și în localitățile urbane din Valea Jiului în perioada 1990-2000.

Plecări	1990	1991	1992	1993	1994	1995	1996	1997	1998	1999	2000
Județul Hunedoara	17.481	9.883	9.677	6.922	7.177	8.331	8.693	12.829	10.849	9.314	8.040
Lupeni	1.358	728	694	549	453	449	496	1.245	800	711	583
Petroșani	1.515	1.026	841	644	752	868	871	1.516	1.549	1.096	866
Vulcan	1.589	992	994	651	625	762	693	1.736	1.386	916	679
Aninoasa	135	153	112	84	69	97	81	284	196	142	122
Petrila	1.128	626	670	420	466	490	592	1.411	1.101	798	560
Uricani	511	307	410	268	231	321	273	976	642	393	287

Sursa: Date prelucrate de autor din INS Tempo, POP 308A.

Valea Jiului a fost în centrul modificărilor de ordin demografic în județul Hunedoara. În perioada analizată, 39,64% dintre stabiliri cu domiciliul, respectiv 41,20% dintre plecări s-au înregistrat într-unul dintre centrele urbane din această regiune. Schimbările demografice, ilustrate sugestiv în *Figura 2*, au fost accentuate începând cu 1997, fiind prilejuite de restructurările din industria minieră (Dobre-Baron și Fleșer 2010: 92-94).

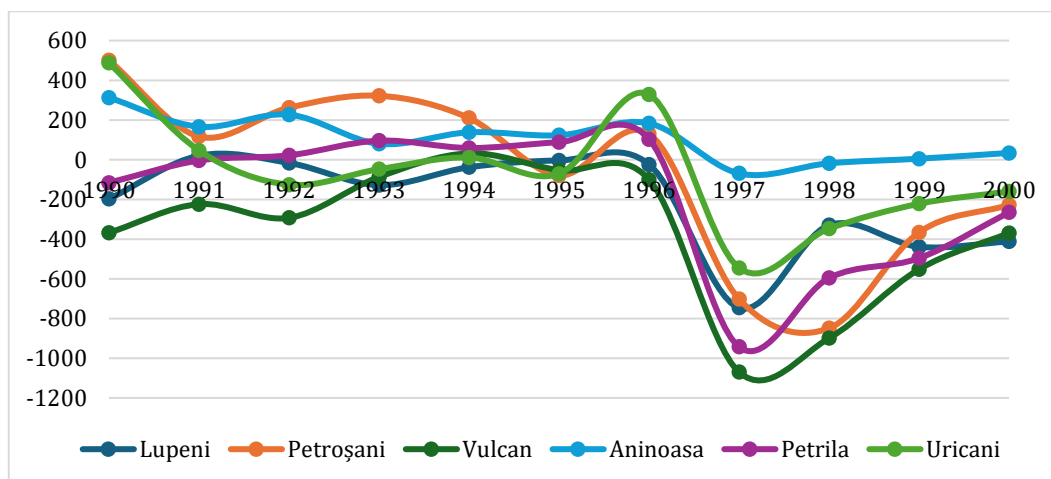


Figura 1. Balanța anuală între sosiri și plecări, după domiciliu, în localitățile urbane din Valea Jiului, în perioada 1990-2000.

Sursa: Date prelucrate de autor din INS Tempo, POP 307A și POP 308A.

II.2. Restructurarea industriei miniere

În perioada 1990-1998, Regia Autonomă a Huilei, principala companie din industria minieră din Valea Jiului, a înregistrat pierderi de peste 1,84 miliarde dolari. Din această sumă, subvențiile acordate din Bugetul de stat au reprezentat 54,69%. La aceste datorii s-a adăugat și faptul că respectiva companie nu a contribuit la bugetul de asigurări sociale, în dauna angajaților săi, cu o sumă de aproximativ 535 milioane dolari (Larionescu, Rughiniș, Rădulescu 1999: xxi). Lipsa de rentabilitate a acestor exploatări poate fi pusă pe seama mai multor factori, respectiv:

1. **Lipsa de productivitate a întreprinderilor miniere.** Aceasta a fost prilejuită, în special, de faptul că a fost angajat un contingent semnificativ de forță de muncă, ceea ce a determinat un grad scăzut de productivitate prin comparație cu standardele internaționale. Tulburările sociale generate de mineri în 1990 au determinat Guvernul României să ofere o serie de facilități nesustenabile, precum scăderea numărului de zile de lucru sau a numărului de ore lucrate (Kovacs et al. 2021: 2).
2. **Costuri de producție ridicate.** Condițiile geologice dificile, echipamentul învechit, precum și practicile de muncă depășite au fost printre principalii factori care au determinat ca extragerea cărbunelui să se realizeze la costuri de producție care nu au fost durabile într-o economie de piață (Mureșan, Lung 2022: 258).
3. **Dependența de finanțarea de stat.** Începând cu 1990, activitatea economică din industria minieră din Valea Jiului a fost susținută, în mod artificial, de către aparatul guvernamental, prin decizii politice subsecvente de a subvenționa desfășurarea activităților, respectiv de a acoperi datoriile produse de activitatea de extracție minieră. În tot acest timp, nu a existat o viziune coerentă cu privire la aplicarea unor planuri de restructurare a activităților (Martin și Cristesco-Martin 1999: 397). Aceasta a fost, într-un context mai larg, o caracteristică a primilor ani de tranziție între socialism și capitalism, deciziile politice fiind inerțiale, mai degrabă bazate pe oportunism (Preotesi 2014: 53).
4. **Scăderea cererii de cărbune, în special în piața internă.** Industria minieră a fost parte a unui angrenaj economic mai larg, stabilit în perioada regimului socialist. Restrângerea masivă a altor sectoare industriale, precum metalurgia, a condus la scăderea necesarului de cărbune, respectiv la orientarea către producători care au oferit prețuri mai competitive (Dobre-Baron și Fleșer 2010: 94).

Astfel, începând cu 1997, personalul din industria minieră a început să piardă, într-o manieră abruptă, statutul „privilegiat” de care s-a bucurat încă din perioada socialistă și care a fost reiterat la începutul anilor 1990. Prin comparație cu minierii

din alte state vestice, precum Marea Britanie, cei din România au beneficiat de un statut care ar fi putut fi descris ca fiind specific unei „minorități favorizată” (*favoured minority*), resimțind puternic schimbarea politicilor economice după alegerile parlamentare și prezidențiale din 1996 (Martin, Cristesco-Martin 1999: 401).

Guvernele care s-au succedat începând cu decembrie 1996 au implementat, sub presiunea unor „agenți externi ai dezvoltării”, precum Fondul Monetar Internațional (FMI) sau Banca Mondială (BM), o serie de politici neoliberale, care au vizat restructurarea în ansamblu a economiei, fiind vizate îndeosebi sectoare precum mineritul (Preotesi 2014: 54). Procesele de restructurare au fost lipsite, însă, de o viziune coerentă sau de o orientare strategică, fiind concentrate pe „demantelarea” structurilor economice și, implicit, a celor sociale care gravitau în jurul complexelor industriale (Țoc, Alexandrescu 2022: 8).

Acumularea tensiunilor sociale a condus la *mineriadele* din 1999, când, după încheierea plăților compensatorii pentru prima tranșă a personalului disponibilizat și într-o ultimă tentativă de a-și conserva statutul social și ocupațional, minerii s-au îndreptat spre București pentru a se opune planurilor guvernamentale de restructurare (Dobre-Baron, Fleșer 2010: 96).

Însă această mișcare a minerilor din Valea Jiului nu trebuie decuplată de demersuri similare din alte state europene din centrul și estul Europei. Astfel, în perioada 1990-1996, state precum Republica Cehă (0,58% din populație, 60.000 mineri) sau Polonia (0,38%, 150.000) au disponibilizat un număr semnificativ de angajați din industria minieră, prin comparație cu România (0,26%, 60.000). În aceeași perioadă, Ungaria (20) a închis un număr mai mare de mine decât România (12) (Vasi 2004:136). Prin urmare, România a amânat momentul reformelor în sectorul minier, fără a putea evita un conflict industrial, care, pe fondul datoriilor guvernamentale în continuă creștere, a condus la tulburări sociale în statele fost comuniste din regiune la finele anilor 1990 (Martin, Cristesco-Martin 1999: 396).

II.3. Impact

Concedierile masive din industria minieră au condus la o creștere accentuată a șomajului în regiune. Principalele persoane dezavantajate au fost tinerii care au îmbrățișat o carieră în această regiune în ultimele două decenii ale regimului comunist. Aceștia nu au fost pregătiți pentru a realiza tranziția de la un loc de muncă bine plătit, stabil, către o piață a muncii volatilă, cu venituri reduse și locuri de muncă cu grad ridicat de insecuritate, respectiv chiar către agricultura de subzistență (Preotesi 2014: 61). Statutul precar al acestor persoane a determinat o pierdere semnificativă de capital uman.

Dezintegrarea socială și impactul psihologic al măsurilor de reformă în sistemul minier au generat un impact resimțit până în prezent. Acesta poate fi descris printr-un

nivel ridicat de sărăcie, frecvență mare a conflictelor familiale, dese abuzuri alcoolice în rândul populației, respectiv un sentiment generalizat de deznădejde, transmis intergenerațional (Hirghiduş, Fulger 2016: 167-168).

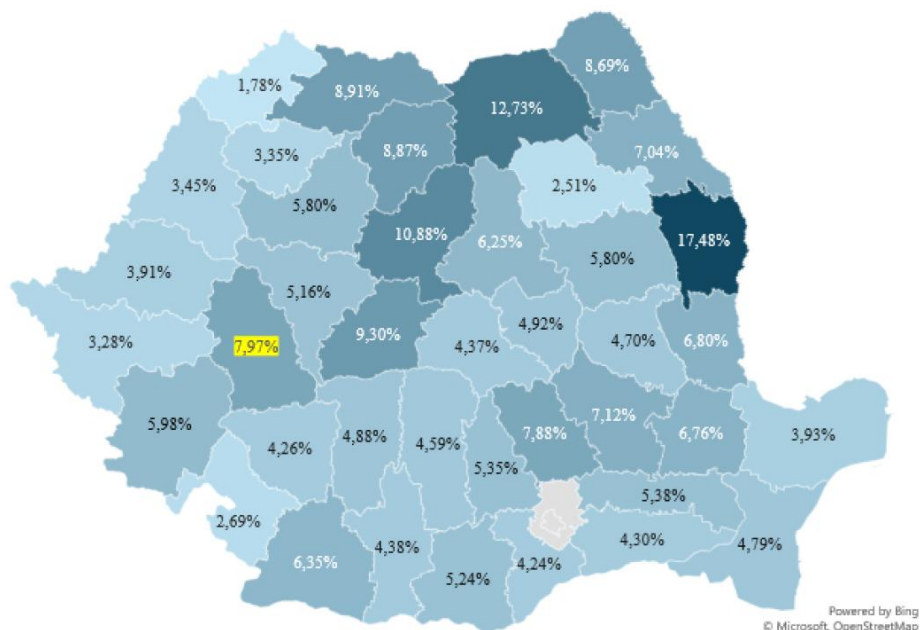


Figura 2. Rata medie a șomajului în rândul populației domiciliată într-un județ cu vârsta peste 15 ani, în perioada 1990-2000.

Sursa: Date prelucrate de autor din INS Tempo, SOM101A, POP107A.

Notă: Datele pentru Municipiul București și Județul Ilfov nu sunt afișate.

Totuși, este de remarcat faptul că rata medie a șomajului în județul Hunedoara în perioada 1990-2000 a fost de 7,97%, situându-se la un nivel mediu comparativ cu alte județe ale țării. Procentul înregistrat a fost semnificativ mai mic decât în județe precum Vaslui (17,48%) sau Suceava, (12,73%) – afectate grav de tranziția economică postcomunistă, dar simțitor mai mare decât în județe precum Timiș (3,28%) sau Cluj (3,45%). Hunedoara, a fost prin urmare, de șomaj structural, concentrat în sectoare industriale mari, ceea ce a avut implicații semnificative pentru comunitățile locale și a dus la migrarea populației tinere în alte județe sau în străinătate (Kovacs et al. 2021: 1).

În plus, Valea Jiului a reprezentat o regiune în care au fost identificate probleme cheie, definatorii pentru zone „rezistente” la schimbare, respectiv: nivel scăzut de capital uman, indiferența instituțională (locală sau națională), legislație ineficientă sau neclară, corupția, ineficiența măsurilor de protecție socială a șomerilor, opinie publică nefavorabilă populației din regiune, politizarea managementului întreprinderilor și piața neagră (Chiribucă et al. 1999: 24-26).

III. Învățământul preuniversitar

III.1. Învățământul liceal și profesional

Numărul de elevi din învățământul secundar superior a scăzut constant în primii ani după căderea regimului socialist, atât la nivelul județului Hunedoara, cât și la nivel național, cele două procente fiind similare. În 1990, numărul elevilor în învățământul liceal era de 23.491, iar în învățământul profesional de 8.697. După 1992, numărul de elevi în învățământul secundar superior a înregistrat o redresare, iar ritmul de creștere a populației școlare din Hunedoara l-a depășit chiar pe cel național, atingând un vârf în 1995. Una dintre ipotezele pe care le putem avea în vedere este aceea că populația din regiune a reușit să se adapteze la noile condiții economice și sociale, printr-o reorientare către educație, văzută ca o oportunitate de mobilitate socială într-un context economic incert.

Începând cu 1996, ritmul de creștere a încetinit atât la nivel local, cât și la nivel național, cu un minim în 1998. Această tendință a reflectat efectele continue ale migrației, fenomen tipic pentru zonele afectate de sărăcie și penurie în ceea ce privește oportunitățile economice. Până în anul 2000, populația școlară din învățământul secundar superior a scăzut la 16.990 pentru liceal și 5.680 pentru profesional.

Tabel 3. Populația școlară din învățământul secundar superior, pe forme de învățământ, în județul Hunedoara (1990-2000).

	Liceal	Profesional
1990	23.491	8.697
1991	18.662	9.356
1992	16.237	8.995
1993	16.214	8.171
1994	17.509	7.632
1995	18.778	7.318
1996	19.094	6.748
1997	18.638	6.177
1998	17.608	5.335
1999	16.964	5.212
2000	16.990	5.680

Sursa: INS Tempo, SCL 103G.

Este totuși, de remarcat, faptul că procentul elevilor înscriși în licee, raportat la învățământul secundar superior din Hunedoara, este constant mai ridicat decât media

națională. Totuși, procentul elevilor de liceu din Hunedoara (71,75%) în deceniul 1990-2000 a fost mai mic, în medie, față de situația la nivel național (72,89%).

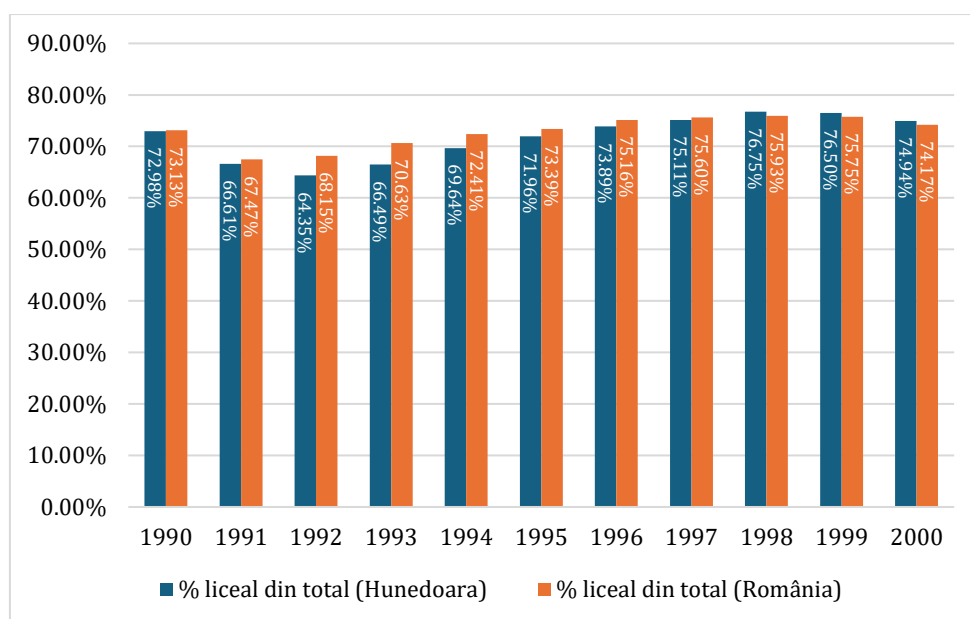


Figura 3. Distribuția populației școlare din învățământul liceal din total populație școlară din învățământul secundar superior, în județul Hunedoara și România (național) (1990-2000).

Sursa: Date prelucrate de autor din INS Tempo, SCL 103G.

Similar, contractia învățământului secundar superior din județul Hunedoara (-29,57%) a fost mai mică decât cea la nivel național (-31,88%) în perioada analizată. Dacă în cazul învățământului profesional s-au înregistrat valori similare (Hunedoara: -34,69%, România: -34,52%), în cazul învățământului liceal, scăderea procentuală înregistrată în Hunedoara (-27,67%) a fost mai mică decât cea de la nivel național (-30,91%), în ciuda unei diferențe relativ mici, de 3,24%.

Lipsa unor amplitudini mai mari între cele două valori a indicat o convergență între Hunedoara și situația generală la nivel național. De asemenea, ulterior demarării proceselor drastice de restructurare economică din Valea Jiului (1997), procentul elevilor din ultimul ciclu de studii din învățământul preuniversitar înscriși în învățământul liceal a depășit constant nivelul similar înregistrat la nivel național.

III.2. Învățământul postliceal

Atât la nivelul județului Hunedoara, cât și la nivel național, numărul elevilor din învățământul postliceal a crescut semnificativ în perioada 1990-2000. De la 368 de

elevi în 1990, populația postliceală din Hunedoara a ajuns la 2.167 în 2000, cu un maxim de 2.290 în 1999. De altfel, populația școlilor de maiștri a înregistrat o scădere, de la 428 în 1990 la 326 în 2000.

Tabel 4. Populația școlară din învățământul postliceal, pe forme de învățământ, în județul Hunedoara (1990-2000).

	Postliceal	Școli de maiștri
1990	368	428
1991	711	731
1992	753	655
1993	639	632
1994	638	533
1995	738	633
1996	876	807
1997	1.722	603
1998	2.124	448
1999	2.290	328
2000	2.167	326

Sursa: Date prelucrate de autor din INS Tempo, SCL 103G.

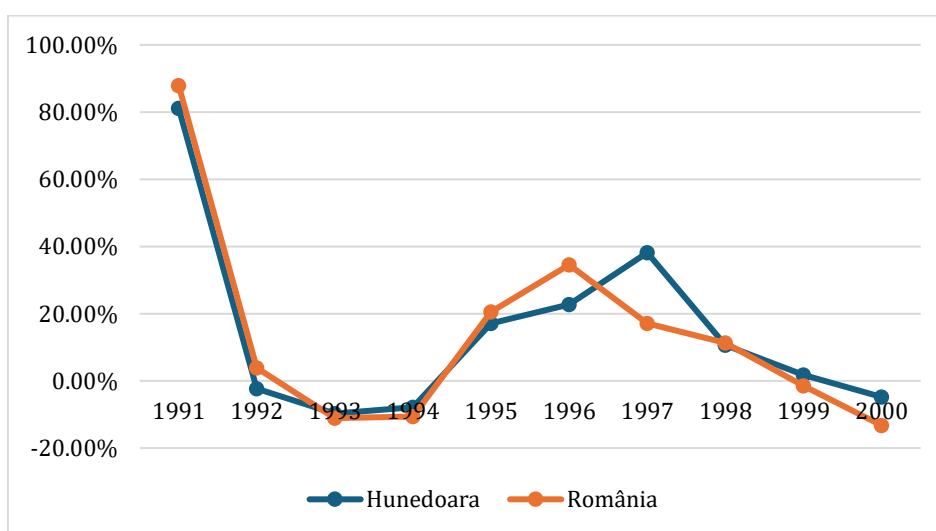


Figura 4. Ritmul de creștere anuală a populației școlară din învățământul postliceal, în județul Hunedoara și România (național) (1990-2000).

Sursa: Date prelucrate de autor din INS Tempo, SCL 103G.

Evoluția a fost una fluctuantă, care sugerează o adaptare a tinerilor la noile cerințe educaționale și profesionale, pe măsură ce restructurările economice au schimbat structura locurilor de muncă disponibile. Creșterea interesului pentru învățământul postliceal în Hunedoara poate fi văzută ca o strategie de adaptare la noul context economic și la cerințele emergente ale pieței muncii, chiar dacă acestea au fost limitate.

Atât Președintele României, Emil Constantinescu (Chioreanu 1997: 1), cât și reprezentanții Guvernului (Chirovici 1997: 6) sau ai Parlamentului (Țigănilă 1997: 5) au susținut că principala soluție în vederea soluționării problemelor generate de disponibilizările din industria minieră a fost reconversia forței de muncă. În acest sens, inițiative finanțate din fonduri ale Uniunii Europene, prin programul PHARE (Gazeta de Sud 1997: 4), respectiv prin credite externe de la Banca Mondială (Ristea 1999: 5) pentru susținerea reconversiei profesionale ale foștilor mineri au fost prezentate public de diverși reprezentanți guvernamentali, fără a ca acestea să genereze un impact real în zonă (Chiribucă et al. 1999: 27).

Tabel 5. Populația școlară din învățământul postliceal, în funcție de gen, în județul Hunedoara (1990-2000).

	Valoare absolută			Distribuție gen		Variație anuală		
	Total	M	F	M	F	Total	M	F
1990	-	-	-	-	-	-	-	-
1991	224	77	147	34,38%	65,63%	-	-	-
1992	309	91	218	29,45%	70,55%	37,95%	18,18%	48,30%
1993	307	73	234	23,78%	76,22%	-0,65%	-19,78%	7,34%
1994	246	71	175	28,86%	71,14%	-19,87%	-2,74%	-25,21%
1995	213	90	123	42,25%	57,75%	-13,41%	26,76%	-29,71%
1996	337	132	205	39,17%	60,83%	58,22%	46,67%	66,67%
1997	539	129	410	23,93%	76,07%	59,94%	-2,27%	100,00%
1998	794	146	648	18,39%	81,61%	47,31%	13,18%	58,05%
1999	868	268	600	30,88%	69,12%	9,32%	83,56%	-7,41%
2000	877	217	660	24,74%	75,26%	1,04%	-19,03%	10,00%
Bilanț	653	140	513	181,82%	348,98%			

Sursa: Date prelucrate de autor din INS Tempo, SCL 103G.

În ciuda numărului relativ mic de cursanți din perioada anilor 1990, creșterea accelerată înregistrată în rândul cursanților din învățământul postliceal, într-o perioadă caracterizată prin disponibilizări masive, indică percepția unei anumite părți din populație că această formă de educației a reprezentat o alternativă. Astfel, în rândul persoanelor de gen masculin a existat o creștere medie anuală de 74,91%. Ritmul de înscriere a bărbaților în 1997 a fost dublu prin comparație cu anul anterior.

De remarcat este și tendința în rândul persoanelor de gen feminin, al căror număr de înscrieri a crescut cu 83,56% în 1999. În paralel, numărul de elevi înscriși în școlile de maiștri a scăzut aproape la o treime (36,58%) în perioada 1996-2000, fiind un simptom al restrângerii activității industriale în zonă.

IV. Învățământul superior

IV. 1. Tranziție

Primul an de tranziție către democrație a reprezentat un moment de creștere modestă pentru Universitatea din Petroșani (3,59%)². Ulterior, instituția de învățământ superior s-a înscris în tendința generală de restrângere a învățământului superior tehnic, inclusiv prin oprirea înmatriculărilor în cadrul studiilor de subingineri. Acest lucru s-a transpus printr-o scădere treptată la un număr minim de studenți de 2.763 (1996). Astfel, în decurs de 6 ani (1990-1996), populația studentescă a Universității din Petroșani a scăzut cu aproape o treime (28,91%).

Tendința s-a reflectat și în ceea ce privește raportul între numărul de studenți ai Universității din Petroșani, respectiv numărul total de studenți din județul Hunedoara. Între 1990-1996, această pondere a scăzut de la 89,56%, la 69,70%, pe fondul dezvoltării învățământului superior privat.

În această perioadă, UPet a luat o serie de măsuri menite a schimba oferta educațională. Astfel, începând cu anul universitar 1993/1994 a fost înființată Facultatea de Științe (Arhiva INS, 1993, v. 3970, d. 4). Ulterior, aceasta a început să își diversifice specializările, în cadrul Facultății de Științe fiind organizate studii în profiluri precum *Socio-psihipedagogie* (inclusiv pentru pregătirea institutorilor), *Științe aplicate* sau *Economic*. Și oferta Colegiului Universitar Tehnic s-a diversificat prin dezvoltarea un program de studii în profiluri precum *Administrație-secretariat* sau *Economic* (Guvernul României 1995).

² Prin Ordinul nr. 4894/1991, Ministerul Educației a schimbat denumirea Institutul de Mine din Petroșani în Universitatea Tehnică din Petroșani. Sub aspect funcțional, cele două facultăți existente înainte de 1990, respectiv Facultatea de Mine și Facultatea de Mașini și Instalații Electromecanice Miniere au fost întregite de înființarea unui Colegiul Universitar Tehnic de Administrație în 1990. Prin Hotărârea Guvernului nr.568/1995, instituția de învățământ superior și-a schimbat denumirea în Universitatea din Petroșani.

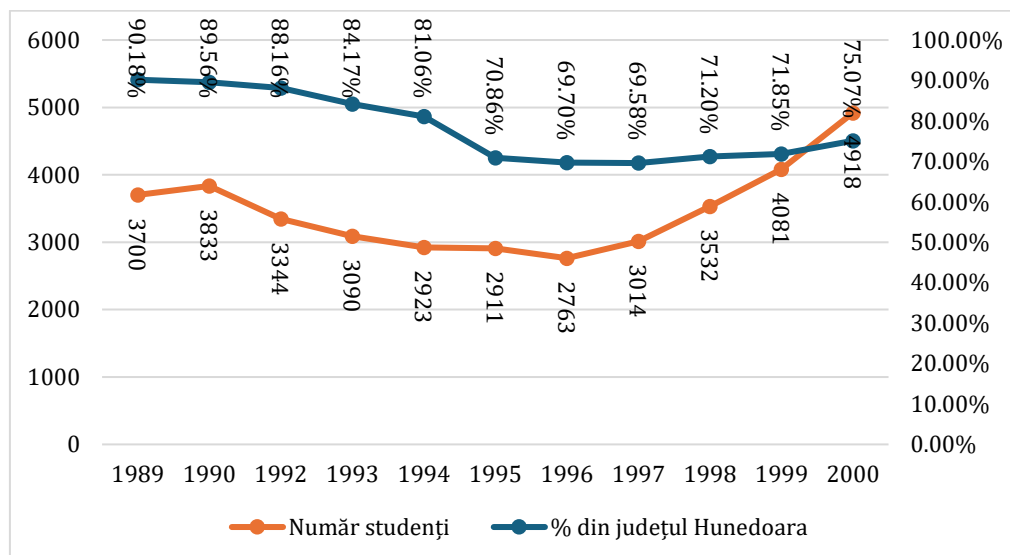


Figura 5. Evoluția numărului de studenți ai Universității din Petroșani și ponderea acestora în numărul total de studenți înscriși într-o unitate de învățământ din județul Hunedoara (1989-2000). **Sursa:** Date prelucrate de autor din INS Tempo, SCL 103D, Arhiva INS, vol. 3970, nr. 4/1990, Direcția Centrală de Statistică, *Învățământul superior la începutul anului universitar 1989-1990*.

Notă: Datele privind învățământul superior privat sunt disponibile în bazele de date consultate începând cu 1995.

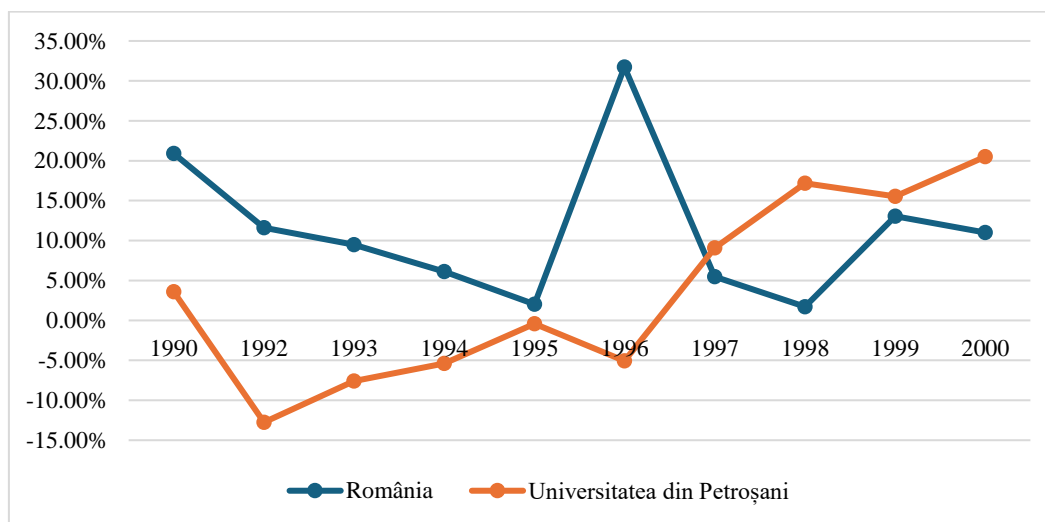


Figura 6. Ritmul de creștere anuală a populației studențești la nivel național, respectiv în cadrul Universității din Petroșani (1990-2000).

Sursa: Date prelucrate de autor din INS Tempo, SCL 103D, Arhiva INS, vol. 3970, nr. 4/1990, Direcția Centrală de Statistică, *Învățământul superior la începutul anului universitar 1989-1990*.

Notă: Datele privind învățământul superior privat sunt disponibile în bazele de date consultate începând cu 1995.

Ritmul de creștere anuală a populației studențești din UPet a fost constant mai mic decât cel la nivel național. Chiar dacă tendințele au fost divergente în perioada 1992-1995, valorile înregistrate în cazul instituției de învățământ superior din Valea Jiului au fost negative. Totuși, UPet a beneficiat de perioada caracterizată de Andreescu et al. (2012: 871-872) ca fiind una de „diversificare necontrolată” a sistemului de învățământ superior de către Ministerul Educației, care a îmbrățișat o abordare pasivă de tip „hands-off”. UPet a cunoscut variații din punct de vedere al specializărilor autorizate să funcționeze provizoriu³, răspunzând nevoii de a diversifica oferta educațională și a atrage noi candidați, în condițiile în care procesul de standardizare și de evaluare a calității a început să fie aplicat. Astfel, 1997 a fost primul an în care ritmul de creștere al populației studențești din cadrul Universității din Petroșani a fost mai mare decât tendința înregistrată la nivel național.

În ciuda dezvoltării învățământului superior privat în județul Hunedoara în a doua parte a anilor 1990, UPet a rămas principala universitate în regiune, consolidându-și acest statut. Expansiunea acestui tip de învățământ, precum și introducerea taxelor de școlarizare în instituțiile de învățământ superior de stat a coincis cu o perioadă caracterizată prin șomaj crescut și inflație, fapt care a determinat o creștere în importanța a locurilor subvenționate de la bugetul de stat (Santa 2018).

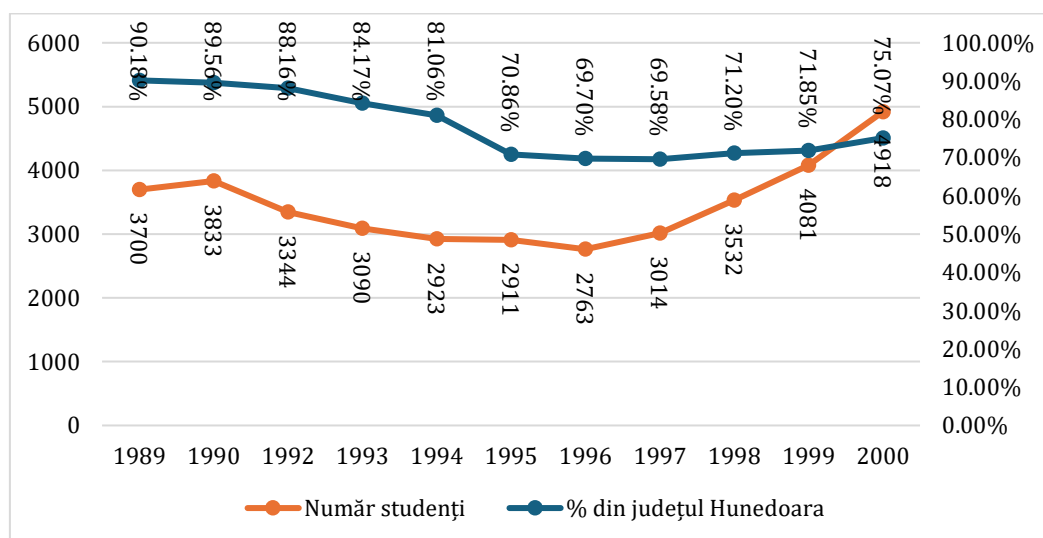


Figura 7. Evoluția numărului de studenți ai Universității din Petroșani și ponderea acestora în numărul total de studenți înscriși într-o unitate de învățământ din județul Hunedoara (1989-2000). *Sursa:* Date prelucrate de autor din *INS Tempo, SCL 103D, Arhiva INS, vol. 3970, nr. 4/1990, Direcția Centrală de Statistică, Învățământul superior la începutul anului universitar 1989-1990.*
Notă: Datele privind învățământul superior privat sunt disponibile în bazele de date consultate începând cu 1995.

³ Exemple de specializări nou-apărute: *Matematică-fizică, Inginerie economică în domeniul mecanic* (Guvernul României 1998).

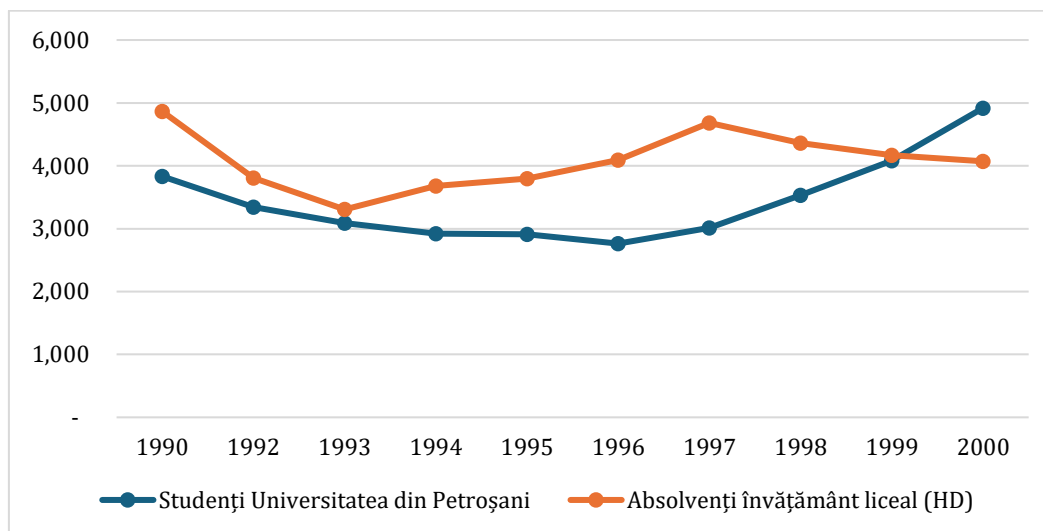


Figura 8. Evoluția numărului de studenți ai Universității din Petroșani și a absolvenților de liceu din județul Hunedoara (1990-2000)

Sursa: Date prelucrate de autor din INS Tempo, SCL 103D, SCL 109A, Arhiva INS, vol. 3970, nr. 4/1990, Direcția Centrală de Statistică, *Învățământul superior la începutul anului universitar 1989-1990*.

Expansiunea sub aspect cantitativ a UPet s-a reflectat și prin raportare la numărul de absolvenți de învățământ liceal. Astfel, tendința generală de creștere începând cu 1996 a condus ca trei ani mai târziu, în 1999, numărul total al studenților UPet să fie similar cu numărul total de absolvenți de învățământ liceal din județul Hunedoara, pentru ca un an mai târziu să crească și mai mult.

Hout (1988) și Breen (2010) au arătat că, pe măsură ce nivelul de educație crește la nivel individual, crește și posibilitatea de mobilitate socială, fapt care determină ca persoane din medii variate să își îmbunătățească situația economică. Totuși, în lipsa unor date suplimentare care să poată permite o analiză în profunzime, putem constata că într-o perioadă de contracție economică severă în regiune, respectiv pe fondul scăderii numărului de absolvenți de învățământ liceal în județul Hunedoara, UPet a înregistrat o creștere a populației studentești, fapt care poate fi explicat măcar în parte prin faptul că învățământul superior a crescut în importanță în regiune, fiind perceput ca instrument important în ameliorarea sau chiar îmbunătățirea statutului economic, îndeosebi în cazul familiilor cu venituri reduse, cum a fost cazul celor din Valea Jiului (Shariff, Wiwad și Aknin 2016, Liu et al. 2020).

IV. 2. Acces

Europa de Est a cunoscut (și încă cunoaște) probleme de acces în învățământul superior generate de o serie de inechități sistemice, semnificativ mai prezente în anii

1990. Studenții care au provenit din familii cu valori mai ridicate ale diferitelor forme de capital au beneficiat de un acces mai facil în învățământul superior prin comparație cu cei proveniți din medii sociale și economice defavorizate (Óhidy 2023). În general, elevii care sunt în această situație, chiar și în cazul în care reușesc să dovedească performanțe școlare mai ridicate în învățământul primar, prin comparație cu colegii lor mai avantajați social, tind să înregistreze un regres în perioada liceului, în lipsa unor măsuri de sprijin (Crawford, Macmilan 2017: 100-101).

De asemenea, structura învățământului secundar superior poate crea un sistem cu două rute de acces în învățământul superior, respectiv unul în care elevii cu performanțe academice superioare, care provin în general din medii mai înstărite, ajung în instituții de învățământ superior considerate a fi mai prestigioase. Aceștia urmează programe de studii în care concurența la admitere este mai mare, prin comparație cu elevii care provin din medii sociale și economice dezavantajate, care au mai puține oportunități (Santos, Kitchen 2022: 31-32).

Barierile financiare pentru tinerii dezavantajați din punct de vedere economic complică tranziția acestora către învățământul superior. Suplimentar, în lipsa unor informații suplimentare despre instrumentele de suport, respectiv accesibilitatea acestora, accesul în universități devine mai complicat și determină candidații să se orienteze către instituții de învățământ superior din proximitatea lor, într-un context mai larg de scădere a ratei de înscriere în acest ciclu de studii (Neumeyer și Will 2024).

Prin criteriile de acordare a bursei adoptate la mijlocul anilor 1990, Guvernul României (1995) a limitat numărul de burse sociale la 4% dintre studenții cursurilor de zi. Această constrângere procentuală a lăsat mulți studenți eligibili fără sprijin, în special în universitățile cu un număr mare de studenți care proveneau din familii cu venituri reduse. Prevederea a fost corectată prin hotărâri de guvern adoptate succesiv în anii următori (Guvernul României 1997, Guvernul României 1998).

În plus, pentru ca un student să fie eligibil, venitul pe membru de familie nu putea depăși 75% din salariul minim brut pe țară. Această limită nu a ținut cont de diferențele regionale, în care necesitatea unui astfel de sprijin era mai frecventă și mai mare în rândul studenților. Studenții ai căror părinți au fost disponibilizați au fost în situația în care deși se încadrau în limite de venituri aparent mai mari, nu își puteau susține cheltuielile de studii.

Din reconstituirea datelor identificate începând cu anul universitar 1995/1996, ponderea studenților UPet cu vârsta între 18 și 23 de ani a variat de la 63,52% la 68,80% în perioada de debut a disponibilizărilor masive din Valea Jiului (1996/1997), pentru ca la începutul anilor 2000, ponderea să scadă la 65,96%. În toată această perioadă, însă, ponderea tinerilor în populația studentescă din instituțiile de învățământ publice de stat a fost consistent mai mare, păstrând o evoluție pozitivă în anii universitari analizați și atingând un procent de 13,49% diferență în 2000/2001.

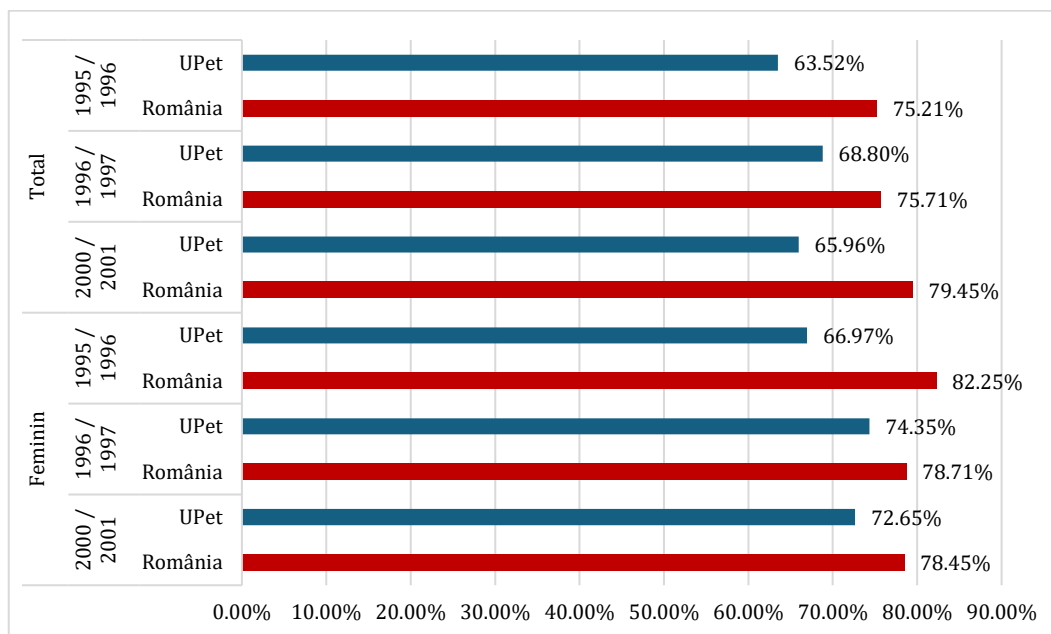


Figura 9. Ponderea populației studențești cu vârsta între 18 și 23 ani în total populație studențească la nivelul Universității din Petroșani și a României (universități publice de stat) pentru anii universitari selectați (1995/1996, 1996/1997, 2000/2001).

Sursa: Date prelucrate de autor din Arhiva INS vol. 3975, nr. 1/1995; vol. 3976, nr. 1/1996; vol. 3980, nr. 4/2000.

Suplimentar, am comparat și ponderea studentelor în cele două populații studențești, respectiv cea a UPet și cea la nivel național din cadrul universităților publice de stat. De această dată, merită menționat că diferența între procentul de studente tinere din totalul studentelor în cele două populații este semnificativ mai mică decât la nivel general. Mai mult, această amplitudine scade în anul universitar 1996/1997, la doar 4,36%, pentru ca în 2000/2001, să se revină la o diferență semnificativă, de 15,29%.

Universitatea din Petroșani a fost percepută în rândul tinerilor, începând cu 1996/1997 și până la începutul anilor 2000, ca fiind o soluție pentru un parcurs educațional care să răspundă incertitudinii economice și sociale. Acest lucru a fost prevalent în rândul tinerelor, populația studențească de gen masculin fiind semnificativ mai îmbătrânită.

Un prim argument pentru prevalența studentelor tinere în rândul populației studențești este legat de specificul economic al zonei. Marea majoritate a locurilor de muncă au fost în industria minieră, o carieră considerată a fi în mod tradițional masculină (Cross și Bagilhole 2002), existând o percepție vădit pozitivă în comunitate, ca fiind „eroi ai subteranului” (Kideckel, Botea et al. 2000: 144). De asemenea,

majoritatea ocupațiilor din această industrie nu au necesitat absolvirea studiilor universitare.

Un al doilea argument rezidă în faptul că profesii precum cele din domeniul serviciilor, administrației sau învățământ, în care prezența angajatelor era majoritară, erau corelate cu obligativitatea deținerii unor studii superioare. UPet a dezvoltat după 1990 programe de studiu în acest sens, fapt care a convins un număr mai mare de absolvenți de studii liceale din regiune că absolvirea studiilor universitare poate reprezenta o șansă suplimentară pentru mobilitate socială. Altminteri, UPet s-a integrat într-un context mai larg în rândul instituțiilor de învățământ superior, care au dezvoltat specializări în domeniul științelor economice, drept și științe sociale, în detrimentul celor tehnice, care au suferit un proces semnificativ de contracție (Eisemon et al. 1995: 137).

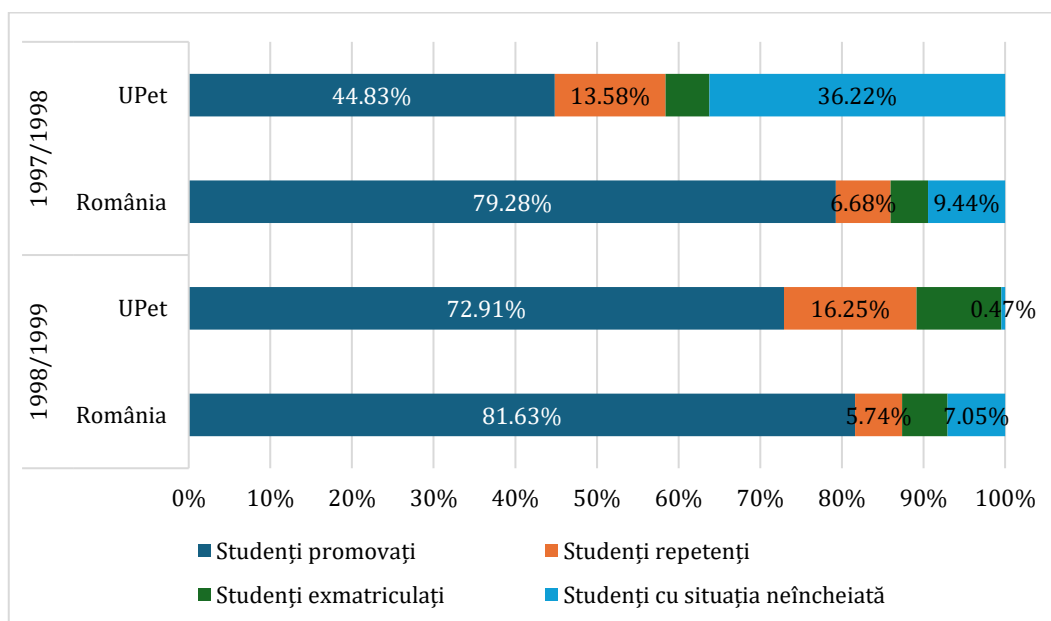
La nivel internațional, creșterea accesului la învățământul superior nu a reușit, în numeroase cazuri, să corecteze relația dintre inegalitatea educațională și cea socială și economică, în special în statele cu o economie slabă sau mediu dezvoltată (Marginson 2016: 429-430). În România anilor 1990, într-o zonă defavorizată precum Valea Jiului, depopularea semnificativă din a doua parte a deceniului anterior mai sus amintit, respectiv lipsa unor perspective agreabile în ceea ce privește condițiile de viață au condus la scăderea populației tinere care să urmeze studiile universitare în regiune. Apreciez că variațiile semnificative privind participarea tinerelor la studiile universitare nu pot fi corelate, pe termen atât de scurt și cu o asemenea magnitudine cu cauze care îngreunează în mod tradițional participarea acestora la învățământ universitar, precum natalitatea la o vârstă apropiată de cea a studiilor, respectiv căsătoria (Vincent-Lancrin 2008: 279).

IV. 3. Promovabilitate

Scăderea populației tinere în cadrul UPet poate fi explicată printr-o rată de promovabilitate (44,83%) considerabil mai mică decât cea la nivel național (79,28%) într-un an caracterizat de tensiune socială ridicată, precum și de incertitudini economice sociale ridicate în Valea Jiului. Contextul social și economic, cu șomaj ridicat și declinul industriei miniere, ar fi putut afecta motivația studenților și condițiile lor de studiu. Prin urmare, aceste cauze au generat o performanță academică redusă.

Revenirea ratei de promovabilitate în 1998/1999, printr-o creștere semnificativă la 72,91%, mai mică, dar mai apropiată de media națională (81,63%), poate fi interpretată prin mai multe ipoteze. Prima dintre ele se referă la adaptarea studenților la contextul social și economic dificil, prin întărirea percepției studenților că învățământul superior reprezintă principalul ascensor de mobilitate socială pentru aceștia.

O a doua ipoteză constă în adaptarea instituției de învățământ superior la scăderea calității și implicării studenților, având în vedere faptul că în 1999, respectiv în cea de-a doua parte a anului universitar ultim analizat, a fost introdus sistemul de finanțare *per capita*. Acest sistem a reprezentat o schimbare semnificativă de paradigmă, contribuind la modificarea abordărilor instituționale privind creșterea (și menținerea) finanțării de la bugetul de stat (Păunescu, Gheba, Jitaru 2022: 235).



Figură 10. Situația școlară a studenților (în procente) la nivelul Universității din Petroșani și a României (universități publice de stat), la sfârșitul anilor universitari selectați (1997/1998 și 1998/1999).

Sursa: Date prelucrate de autor din Arhiva INS vol. 3977, nr. 1/1997; vol. 3978, nr. 3/1999

Concluzii

Tranziția economică postcomunistă a determinat o pierdere masivă de capital uman din regiunea Valea Jiului, atât prin migrarea internă, cât și prin cea externă. În perioada 1990-2000, județul Hunedoara a înregistrat un deficit demografic semnificativ, cu peste 17.000 de persoane părăsind zona. Restructurarea industriei miniere în Valea Jiului, începută în 1990 o dată cu debutul (sinuos) către o economie de piață, a avut un impact profund asupra comunității locale, conducând la sărăcie, șomaj ridicat și dezintegrare socială.

Această criză a evidențiat rolul Universității din Petroșani, ca instrument de mobilitate socială și economică, oferind tinerilor din zonă oportunitatea de a accesa

alte domenii de activitate și de a-și îmbunătăți perspectivele de angajare. Deși numărul studenților a scăzut drastic până în 1996 (28,91%), instituția a reușit să-și adapteze oferta educațională pentru a răspunde contextului economic, contribuind la limitarea pierderii capitalului uman calificat și, chiar dacă într-o măsură mai mică, facilitând reconversia profesională a populației din regiune.

De remarcat a fost și creșterea semnificativă a populației înscrise în învățământul postliceal în județul Hunedoara între 1990 și 2000. Aceasta a reflectat opțiunea individuală de adaptare la schimbările economice majore. Învățământul postliceal a oferit o cale accesibilă pentru reconversie profesională, în special pentru tinerii afectați de restrângerea industriei miniere. De exemplu, numărul de cursanți din învățământul postliceal a crescut de la 368 în 1990 la peste 2.100 în 2000, indicând interesul crescut pentru forme de educație care să faciliteze accesul la noi locuri de muncă. Apreciez că învățământul postliceal a contribuit la limitarea efectelor negative ale șomajului și a susținut, cel puțin în cazurile respective, o tranziție mai puțin abruptă în contextul schimbărilor majore din punct de vedere economic.

Universitatea din Petroșani a cunoscut o diversificare semnificativă a programelor de studiu, introducând specializări precum științele economice, administrația publică și științele sociale. Aceste măsuri s-au înscris într-un context mai larg, în care universitățile din România au răspuns cerințelor emergente ale pieței muncii, precum și pentru a atrage un număr mai mare de studenți. Extinderea ofertei educaționale, în ciuda unor constrângeri privind respectarea unor standarde de calitate, a contribuit la consolidarea Universității din Petroșani ca principală instituție de învățământ superior din regiune, în ciuda dezvoltării învățământului superior privat și a dificultăților economice ale perioadei anilor 1990, cu precădere în cea de-a doua parte. Locurile subvenționate de stat au devenit un avantaj decisiv în contextul unui mediu economic instabil, ceea ce a contribuit la redresarea numărului de studenți în a doua parte a anilor 1990.

Totuși, contextul economic și social al studenților, alături de o posibilă scădere a nivelului de calitate în învățământul preuniversitar generată de migrația sau pensionarea cadrelor didactice, a condus la influențarea în mod negativ a performanței academice în rândul studenților Universității din Petroșani. Rata de promovabilitate a acestora a fost semnificativ mai scăzută decât media națională în anii critici ai restructurării economice. Această rată a crescut după 1998, însă acest lucru a coincis cu schimbarea sistemului de finanțare (prin introducerea formulei *per capita*), care a încurajat universitățile să crească rata de retenție a studenților pentru a menține sau, după caz, crește veniturile instituționale.

Bibliografie

VI.1. Surse primare

Arhiva Institutului Național de Statistică

Învățământul superior la începutul anului universitar 1989-1990; vol. 3970, nr. 4/1990, vol. 3975, nr. 1/1995; vol. 3976, nr. 1/1996; vol. 3977, nr. 1/1997; vol. 3978, nr. 3/1999; vol. 3980, nr. 4/2000.

Institutul Național de Statistică, platforma online Tempo

POP 307A; POP 308A; SCL 103D; SCL 103G; SCL 109A; SOM101A.

VI.2. Surse secundare

Andreescu, Liviu, Gheorghiu, Radu, Proteasa, Viorel, Curaj, Adrian, 2012, „Institutional diversification and homogeneity in Romanian higher education: The larger picture.” În *European Higher Education at the Crossroads. Between the Bologna Process and National Reforms*, de Adrian Curaj, Peter Scott, Lazăr Vlăsceanu și Lesley Wilson, 863-885. Dordrecht: Springer Netherlands.

Anghelache, Constantin, Petrescu, Iordan, Anghel, Mădălina Gabriela, Gogu, Emilia, 2018, *Evoluția centenară a învățământului în România*. București: Editura Economică.

Baron, Mircea, Dobre-Baron, Oana, 2009, „The Emergence of the Jiu Valley Coal Basin (Romania)-A Consequence of The Industrial Revolution.”, *Annals of the University of Petroșani, Economics* 9, nr. 3, 53-80.

Breen, Richard, 2010, „Educational expansion and social mobility in the 20th century.” *Social Forces* 89, nr. 2, 365-388.

Chioreanu, I., 1997, „Informațiile zilei.” *Graiul Sălajului*, 14 01, 1.

Chiribucă, Dan, Comșa, Mircea, Dîncu, Vasile, Rotariu, Traian, 1999, „The impact of economic restructuring in mono-industrial areas: Strategies and alternatives for the labor reconversion of the formerly redundant in the Jiu Valley, Romania.” *Studia Universitatis Babes-Bolyai-Sociologia* 46, nr. 1-2, 23-41.

Chirovici, Eugen Ovidiu, 1997, „Ministerul Industriei și Comerțului scutură praful de pe moștenirea Văcăroiu.” *Curerul Național*, 10.07, 6.

Comisia Națională pentru Statistică, 1990, *Anuarul statistic al României. 1990*. București: Comisia Națională pentru Statistică.

Crawford, Claire, Macmilan, Lindsey. 2017, „When and why do initially high-achieving poor children fall behind?” *Oxford Review of Education* 43, nr. 1, 88-108.

Cross, Simon, Bagilhole, Barbara, 2002, „Girls' jobs for the boys? Men, masculinity and non-traditional occupations.” *Gender, Work & Organization* 9, nr. 2, 204-226.

Dobre-Baron, Oana, Fleșer, Alina, 2010, „The Jiu Valley's Extractive Industry Transition to the Market Economy.” *Annals of Faculty Engineering Hunedoara - International Journal of Engineering* 8, nr. 3, 92-97.

Eisemon, Thomas Owen, Mihăilescu, Ioan Lazăr, Vlăsceanu, Cătălin Zamfir, John, Sheehan, Davis, Charles H., 1995, „Higher education reform in Romania.” *Higher Education* 30, 135-152.

- Gazeta de Sud, 1997, *Gazeta de Sud*, 05.04.1997, 4.
- Guvernul României. *Hotărârea nr. 558 pentru modificarea anexelor nr. 1 și 2 la Hotărârea Guvernului nr. 445/1997 privind stabilirea criteriilor generale de acordare a burselor și a altor forme de sprijin*. 03.09.1998.
- Guvernul României. *Hotărâre nr. 442 din 31 iulie 1998 pentru modificarea și completarea Hotărârii Guvernului nr. 294/1997 cu privire la funcționarea instituțiilor de învățământ superior, în conformitate cu prevederile Legii nr. 88/1993 privind acreditarea instituțiilor de î.* 31.07.1998.
- Guvernul României. *Hotărâre Nr. 568 din 28 iulie 1995 cu privire la acordarea autorizației de funcționare provizorie, în conformitate cu prevederile Legii nr. 88/1993, privind acreditarea instituțiilor de învățământ superior și recunoașterea diplomelor*. 28.07.1995.
- Guvernul României. *Hotărâre nr. 859 privind acordarea de burse și alte facilități financiare și materiale pentru copii, elevii, studenții și cursanții din învățământul de stat*. 25.11.1995.
- Guvernul României. *Hotărâre nr. nr. 294 din 16 iunie 1997 cu privire la funcționarea instituțiilor de învățământ superior, în conformitate cu prevederile Legii nr. 88/1993 privind acreditarea instituțiilor de învățământ superior și recunoașterea diplomelor*. 16.06.1997.
- Guvernul României. *Hotărârea nr. 445 privind stabilirea Criteriilor generale de acordare a burselor și a altor forme de sprijin material pentru elevii, studenții și cursanții din învățământul de stat, cursuri de zi*. 08.08.1997.
- Hirghiduş, Ion, Fulger, Ioan-Valentin, 2016, „Landmarks and Perspectives of Education in the Jiu Valley on the Collective Opinion Level.” În *Communication Today: An Overview from Online Journalism to Applied Philosophy*, editor Maria Micle și Claudiu Mesaroş, 159-170. Trivent.
- Hout, Michael, 1988, „More universalism, less structural mobility: The American occupational structure in the 1980s.” *American Journal of sociology* 93, nr. 6, 1358-1400.
- Kideckel, David A., 2018, „Coal power: Class, fetishism, memory, and disjuncture in Romania’s Jiu Valley and Appalachian West Virginia.” *Anuac* 7, nr. 1, 67-88.
- Kideckel, David A., Botea, Bianca Elena, Nahorniac, Raluca, Șoflău, Vasile, 2000, „A New “Cult of Labor”: Stress and Crisis Among Romanian Workers.” *Sociologie românească* 9, nr. 1, 142-161.
- Kovacs, Izabella, Simion, Sorin, Irimia, Alin, Tuhuț, Ligia Ioana, Florea, Gheorghe Daniel, 2021, „The social impact of mine closure in the Jiu Valley.” *E3S Web of Conferences*. EDP Sciences, 00004.
- Larionescu, Rughiniș, Maria, Cosima, Rădulescu, Sorin M., 1999, *Cu ochii minerului. Reforma minieritului în România (Evaluări sociologice și studii de caz)*. București: Editura Gnosis.
- Liu, Qianqian, Nan Zhou, Hongjian, Cao, Xiumin, Hong, 2020, „Family socioeconomic status and Chinese young children’s social competence: Parenting processes as mediators and contextualizing factors as moderators.” *Children and Youth Services Review* 118, 105356.
- Maier, Valentin. *Localitățile miniere din Valea Jiului – anul declarării ca oraș/municipiu*. 2020. <https://muzeu.unibuc.ro/ro/fpu30-localitatile-din-valea-jiului-si-populatia-lor/> (accesat 11.05.2024).
- Marginson, Simion, 2016, „The worldwide trend to high participation higher education: Dynamics of social stratification in inclusive systems.” *Higher education* 72, 413-434.

- Martin, Roderick, Anamaria, Cristesco-Martin, 1999, „Industrial relations in transformation: Central and Eastern Europe in 1998.” *Industrial Relations Journal* 30, nr. 4, 387-404.
- Mateoniu-Micu, Maria, 2023, „Miners-a Privileged Category of the Working Class? Valea Jiului (Romania) in Socialism and Post-Socialism.” *Балканистичен Форум* 32, nr. 3, 26-46.
- Mureșan, Gabriela-Alina, Mădălin-Sebastian, Lung, 2022, „The Demographic Consequences of the Restructuring Process of Mining Industry in Romania. Case Study: The Petroșani Depression.” *Acta Montanistica Slovaca* 27, nr. 1, 254-266.
- Murgescu, Bogdan, 2010, *România și Europa. Acumularea declajelor economice (1500-2010)*. Iași: Polirom.
- Neumeyer, Sebastian, Gisela, Will, 2024, „Secondary Ethnic Effects in the Transition to Higher Education in Germany and Their Explanations.” *Research in Higher Education* 65, 1-26.
- Nicola, Sanda, Serge, Schmitz, 2022, „Discordant agendas on a just transition in Romanian coal mining areas: The case of the Jiu Valley.” *Moravian Geographical Reports* 30, nr. 4, 257-269.
- Óhidy, Andrea, 2023, „Social Mobility through Education: Lifelong Learning and the Roma-Minority in Selected Central and Eastern European Countries.” *Central European Journal of Educational Research* 5, nr. 1, 58-69.
- Păunescu, Mihai, Andreea, Gheba, Gabriela Jitaru, 2022, „Performance-Based Funding—The Romanian Experience of the Last Five Years (2016–2020).” În *Higher Education in Romania. Overcoming Challenges and Embracing Opportunities*, editor Adrian Curaj, Jamil Salmi și Cezar Mihai Hâj.
- Preotesi, Mihnea, 2014, „Deindustrialization and underdevelopment. Case study: Valea Jiului.” *Jurnalul Practicilor Comunitare Pozitive* 14, nr. 3, 52-64.
- Ristea, Alina, 1999, „Ministerul Muncii și Protecției vede cum Cornul Abundenței se revarsă peste Valea Jiului.” *Evenimentul Zilei*, 16 02, 5.
- Santa, Robert, 2018, „The Future of European Higher Education in an Age of Demographic Headwinds: The Impact of Demographic Decline on Higher Education System Structures Funding in Romania Poland Russia.” În *European Higher Education Area: The Impact of Past and Future Policies*, editor Adrian Curaj, Ligia Deca și Remus Pricopie, 369-386. Cham: Springer.
- Santos, Perico E., Anna Vitoria, Kitchen, Hannah, 2022, *Managing student transitions into upper secondary pathways*. Paris: OECD.
- Shariff, Azim F., Dylan Wiwad, Aknin, Laura B., 2016, „Income mobility breeds tolerance for income inequality: Cross-national and experimental evidence.” *Perspectives on Psychological Science* 11, nr. 3, 373-380.
- Țigănilă, Adriana, 1997, „Ortacii lui Condescu s-au întâlnit cu Președintele Senatului.” *Ziua*, 23.01.1997, 5.
- Țoc, Sebastian, Alexandrescu, Filip Mihai, 2022, „Post-coal fantasies: an actor-network theory-inspired critique of post-coal development strategies in the Jiu Valley, Romania.” *Land* 11, nr. 7, 1022.
- Vasi, Ion Bogdan, 2004, „The fist of the working class: The social movements of Jiu Valley miners in post-socialist Romania.” *East European politics and societies* 18, nr. 1, 132-157.
- Vincent-Lancrin, Stéphan, 2008, „The reversal of gender inequalities in higher education: An on-going trend.” În *Higher Education to 2030, Volume 1, Demography, Educational Research and Innovation*, de OECD, 265-298. Paris: OECD Publishing.